

Les Chiffres

CLÉS 2021

de la

JEUNESSE



Avec cette édition des chiffres-clés de la jeunesse 2021, l'Institut national de la jeunesse et de l'éducation populaire, qui porte le service statistique ministériel chargé de la jeunesse et des sports, rend accessible un ensemble d'indicateurs de référence sur les questions de jeunesse.

Ce recueil est le fruit d'une collaboration avec les services statistiques ministériels, l'INSEE et les organismes publics producteurs de données sur la jeunesse. Il propose aux acteurs de jeunesse et au grand public de mieux connaître les spécificités des 15-30 ans dans des domaines aussi variés que la démographie, l'éducation, l'emploi, l'engagement et la participation, les loisirs, le sport, la culture, la justice, ou encore la santé.

# SOMMAIRE

<b>Démographie</b> .....	// p 6
<b>Éducation / Formation</b> .....	// p 10
<b>Activité / Emploi / Chômage</b> .....	// p 18
<b>Conditions de vie</b> .....	// p 26
<b>Sécurité / Justice</b> .....	// p 32
<b>Loisirs / Sport / Culture</b> .....	// p 36
<b>Engagement / Participation</b> .....	// p 44
<b>Santé</b> .....	// p 48

## **QUELLES BORNES D'ÂGES POUR LA JEUNESSE ?**

La jeunesse est la phase transitoire entre enfance et âge adulte. Pendant longtemps, cette phase était relativement courte et structurée par différentes étapes (indépendance résidentielle, obtention d'un emploi, naissance du premier enfant, etc.). Les parcours d'entrée dans la vie adulte se sont aujourd'hui complexifiés et diversifiés rendant difficile l'identification de bornes d'âges.

Les données statistiques sur la jeunesse reflètent cette situation. La définition de la catégorie jeunes varie selon les sources et les besoins des enquêtes : 15-29 ans, 18-24 ans, 10-29 ans, 18-34 ans, etc. Par conséquent, les chiffres présentés dans ce recueil portent sur des âges divers, mais correspondant, la plupart du temps, aux moins de 30 ans.

*Certaines données présentées dans ce livret étaient publiées à titre provisoire au moment de sa rédaction. Elles ont pu être depuis révisées par leurs producteurs.*

# DÉMOGRAPHIE

## STRUCTURE PAR ÂGE DE LA POPULATION

Au 1<sup>er</sup> janvier 2021,

**11,7 millions**

de personnes résidant  
en France ont entre 15 et 29 ans.

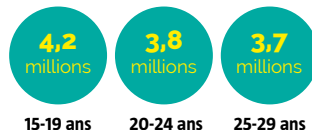
*Champ* : France entière.  
*Source* : INSEE, estimations  
de population, projections  
de population 2013-2070  
(scénario central).



Les 15-29 ans représentent **17,3 %**  
de la population totale.

Projections en 2050 : **12 millions**  
soit **16,2 %**.

Population des 15-29 ans  
détaillée par classes d'âge

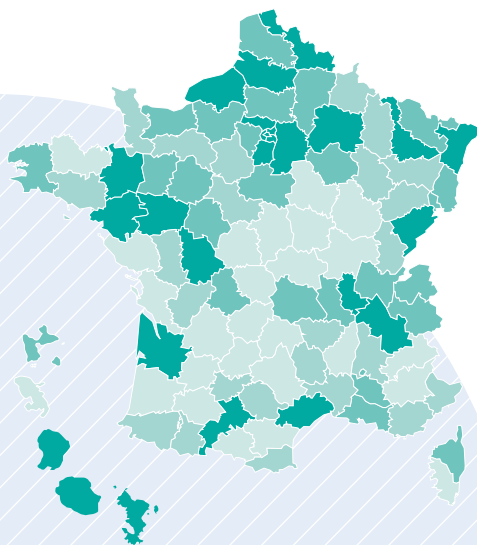


Part des 15-29 ans dans la population  
de **chaque département** en 2020. (en %)

- De 12,2 % à 14,0 %
- De 14,1 % à 15,3 %
- De 15,4 % à 17,7 %
- De 17,8 % à 23,5 %

**Lecture :**  
15,7 % de la population  
de Haute-Corse a  
entre 15 et 29 ans.

*Champ* : France entière.  
*Source* : INSEE, estimations  
de population.



En 2015,

**3,2 millions** de 15-29 ans habitent en milieu rural.



soit **27,3 %** des 15-29 ans

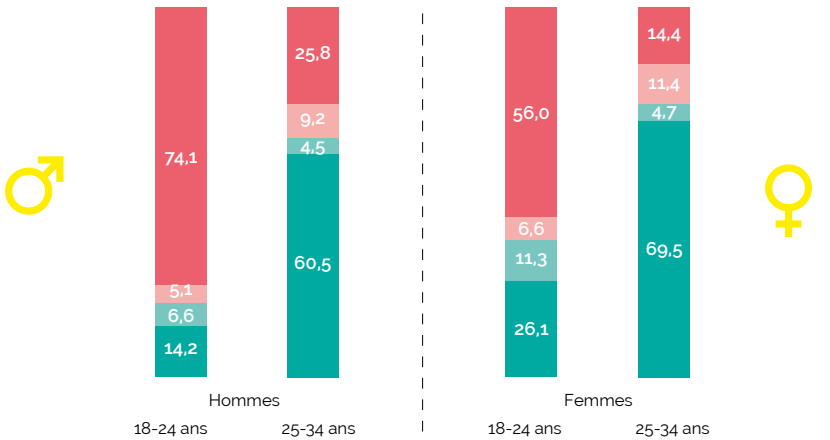
**Définition :** Le degré d'urbanisation est défini selon deux critères : densité des habitants par km<sup>2</sup> et nombre d'habitants. Le **milieu rural** regroupe alors les communes peu ou très peu denses.

**Champ :** France hors Guadeloupe, Guyane et Mayotte.

**Source :** INSEE, recensement de la population, calculs INJEP-MEDES.

## COUPLE

**Situation conjugale** des 18-34 ans en 2011. (en %)



**Lecture :** 14,2 % des hommes âgés de 18 à 24 ans sont en couple cohabitant, 6,6 % sont en couple non cohabitant, 5,1 % ne sont pas en couple mais l'ont déjà été, et 74,1 % n'ont jamais été en couple.

**Champ :** France métropolitaine, personnes vivant en ménage ordinaire.

**Source :** INSEE, enquête Famille et logements.

\* Une personne est en couple cohabitant dès lors qu'elle est en couple avec quelqu'un vivant dans le même logement qu'elle.

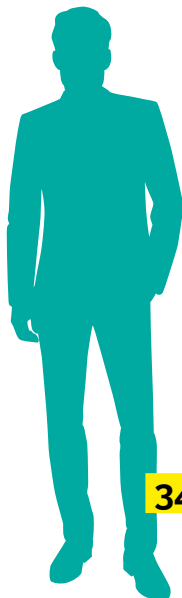
\*\* Une personne est en couple non cohabitant dès lors qu'elle est en couple sans vivre dans le même logement que son ou sa conjointe.



**En 2018, en moyenne  
on se marie pour la première fois à :**

**33,2 ans**

+ 3,7 ans  
depuis 1996



**31,6 ans**

+ 4,2 ans  
depuis 1996



*Champ : France hors Mayotte jusqu'en 2014, et France inclus Mayotte à partir de 2014.  
Source : INSEE, statistiques de l'état civil et estimations de population.*

**En 2016, en moyenne  
on se pacse à :**

**34,8 ans**

**75 100 PACS**

contractés par les  
**jeunes hommes**  
âgés de 18 à 29 ans.

**72 281** sont conclus  
avec une femme.



**2 819** avec un homme.



**32,8 ans**

**93 582 PACS**

contractés par les  
**jeunes femmes**  
âgées de 18 à 29 ans.

**91 010** sont conclus  
avec un homme.



**2 572** avec une femme.



*Champ : France entière.  
Source : Ministère de la justice,  
SG-SEM-SDSE, Répertoire  
général civil et fichier des  
notaires.*

## ÂGE AU PREMIER ENFANT



**En 2018**, en moyenne  
les femmes donnent naissance  
à leur premier enfant à :



(+ 4,5 ans depuis 1967)

*Champ* : France métropolitaine jusqu'en 1998, France hors Mayotte ensuite.  
*Source* : INSEE, statistiques d'état civil et estimations de population.

**En 2012**, âge moyen au premier enfant,  
selon le diplôme de la mère.



Sans diplôme,  
CEP, Brevet, BEPC



CAP, BEP



Baccalauréat



Diplôme  
du supérieur

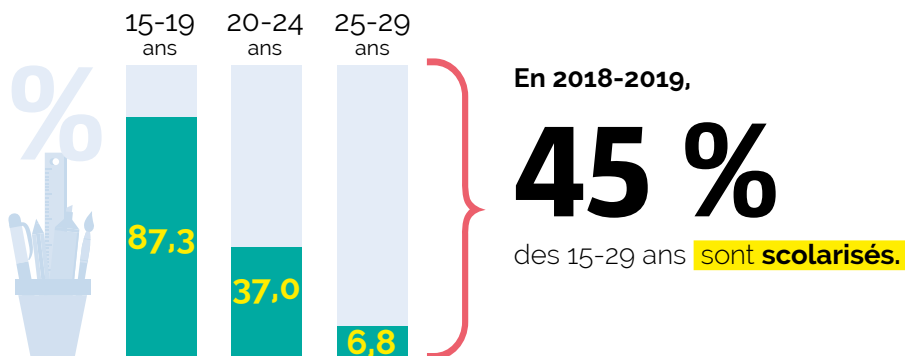
**Lecture** : Les femmes diplômées du supérieur donnent naissance à leur premier enfant en moyenne à 29,6 ans.

*Champ* : France hors Mayotte.

*Source* : INSEE, statistiques d'état civil et recensement de la population.

# ÉDUCATION FORMATION

## SCOLARISATION ET DURÉE DES ÉTUDES



Un jeune âgé de 15 ans réalisera encore, en moyenne, **6,5 années** de **formation initiale.**



**Champ :** France hors Mayotte, public et privé.

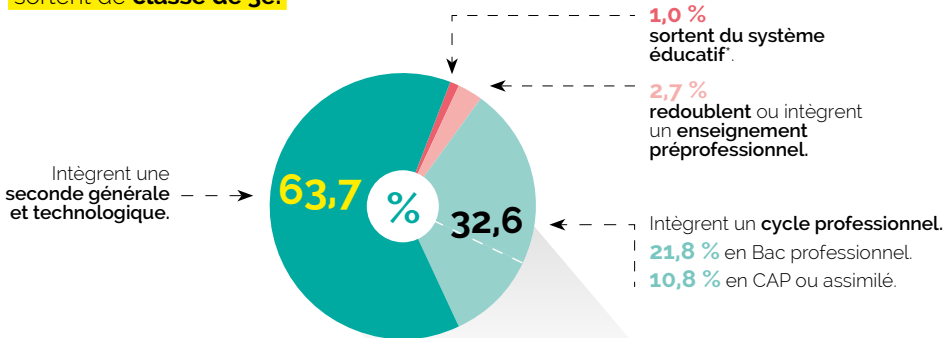
**Source :** MENJS-MESRI-DEPP et MESRI-SIES; statistiques communiquées par les ministères en charge de l'agriculture et de la santé; INSEE, calculs MENJS-MESRI-DEPP pour les effectifs de population.



## ORIENTATION

### 3 moments clés pour l'orientation scolaire dans l'enseignement secondaire :

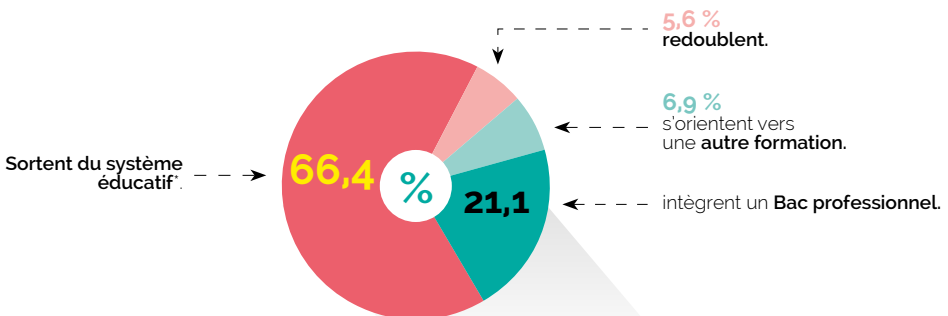
En 2018, parmi les élèves qui sortent de **classe de 3e.**



**Champ :** France entière, ensemble des établissements scolaires et centres de formation d'apprentis.

**Source :** MENJS-MESRI-DEPP, systèmes d'information des ministères en charge de l'éducation nationale et de l'agriculture ; système d'information des centres de formation d'apprentis.

En 2018, parmi les élèves qui sortent d'une **dernière année de CAP.**

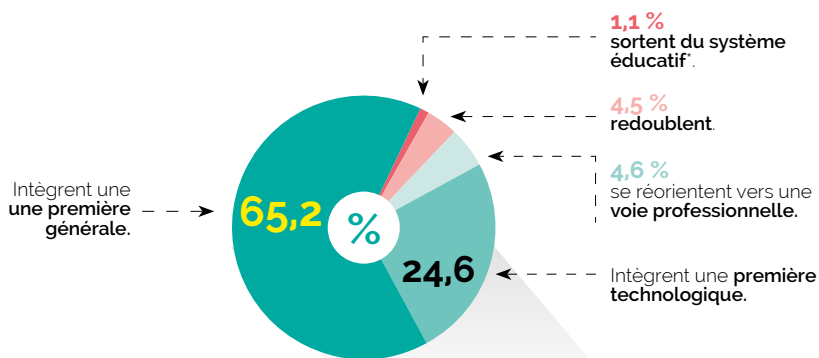


**Champ :** France entière, établissements scolaires relevant du ministère en charge de l'éducation nationale.

**Source :** MENJS-MESRI-DEPP, systèmes d'information des ministères en charge de l'éducation nationale et de l'agriculture.

\* Les sorties du système éducatif regroupent les inscriptions dans les formations sociales ou de la santé, les entrées sur le marché du travail, et les départs à l'étranger. Pour les sortants d'une dernière année de CAP, elles comprennent également l'entrée en apprentissage, et dans des formations relevant d'autres ministères (agriculture notamment).

En 2018, parmi les élèves qui  
sortent d'une **seconde générale ou technologique** :



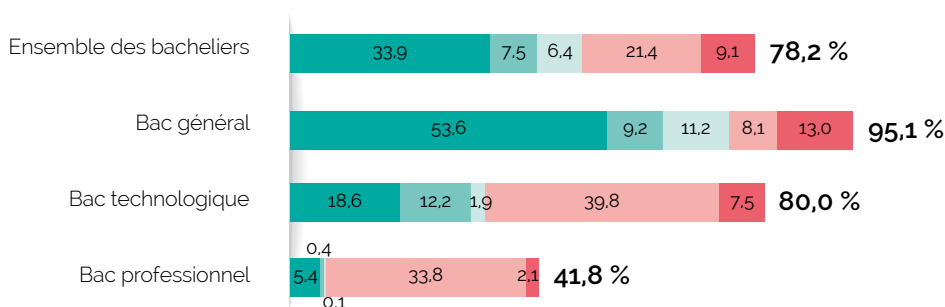
**Champ :** France entière, ensemble des établissements scolaires et centres de formation d'apprentis.

**Source :** MENJS-MESRI-DEPP, systèmes d'information des ministères en charge de l'éducation nationale et de l'agriculture, système d'information des centres de formation d'apprentis.

\* Les sorties du système éducatif regroupent les inscriptions dans les formations sociales ou de la santé, les entrées sur le marché du travail, et les départs à l'étranger.

**78,2 %** des jeunes qui ont **obtenu leur bac** en 2019 **poursuivent** ensuite **des études dans l'enseignement supérieur.**

**Taux d'inscription immédiate** des bacheliers dans **l'enseignement supérieur.** (en %)



● Formation universitaire ● Préparation au DUT ● Classe préparatoire ● STS ● Autres formations

**Lecture :** 33,9 % des bacheliers s'inscrivent à l'université lors de l'année de l'obtention du bac.

**Champ :** France entière, hors doubles inscriptions université/CPGE.

**Source :** MESRI-SIES, systèmes d'information des ministères en charge de l'éducation nationale et de l'enseignement supérieur, de l'agriculture et des centres de formation d'apprentis, et enquêtes auprès des autres établissements d'enseignement supérieur.

\* Les autres formations regroupent les écoles d'ingénieurs, écoles de commerce, grands établissements, écoles d'art, facultés privées, et écoles paramédicales et sociales.

## DIPLÔMES

En 2019,

# 8,2 %



des 18-24 ans **sont des sortants précoces du système scolaire** : ils ne sont **ni en études, ni en formation**, et ils ont **un faible niveau de diplôme** (aucun diplôme ou seulement le brevet des collèges).

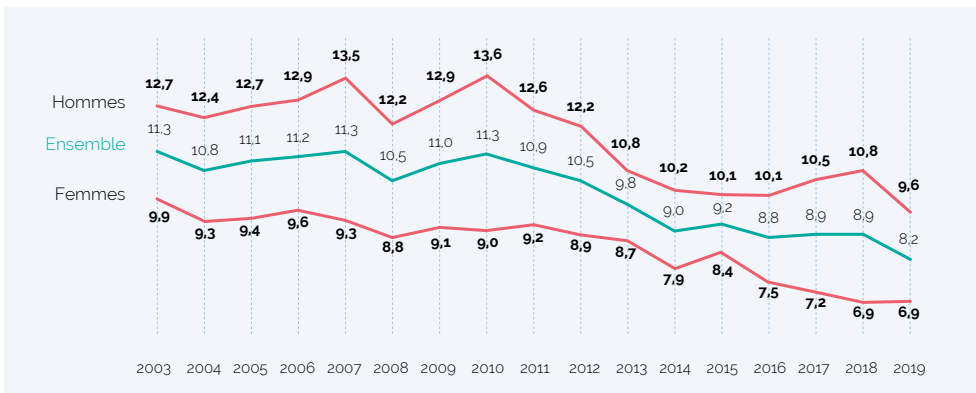
**9,6 %**  
parmi les jeunes  
hommes



**6,9 %**  
parmi les jeunes  
femmes



Évolution de la part de jeunes **sortants précoces**. (en %)



**Champ** : France hors Mayotte, personnes vivant en ménage ordinaire.

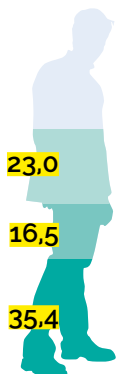
**Source** : INSEE, enquêtes Emploi, calculs MENJS-MESRI-DEPP.

En 2019,

**80 %** des jeunes d'une génération **ont obtenu le baccalauréat.**

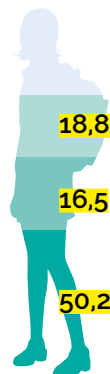
**74,8 %**

parmi les hommes



**85,4 %**

parmi les femmes



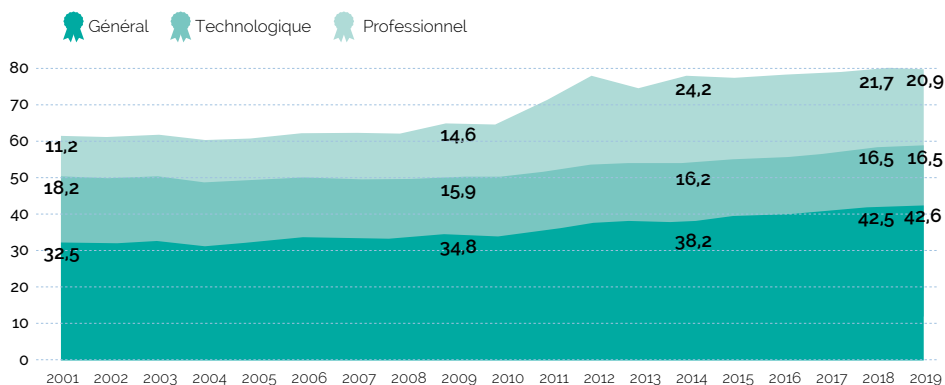
Ensemble



Général Technologique Professionnel

**Lecture** : 35,4 % des jeunes hommes d'une génération ont obtenu un baccalauréat général, 16,5 % un baccalauréat technologique, et 23,0 % un baccalauréat professionnel

### Évolution de la proportion de bacheliers dans une génération. (en %)



Champ : France hors Mayotte.

Source : MENJS-MESRI-DEPP, INSEE, calculs MENJS-MESRI-DEPP pour les effectifs de population.

En 2018,

**47 %** des 25-34 ans  
sont diplômés de l'enseignement supérieur.



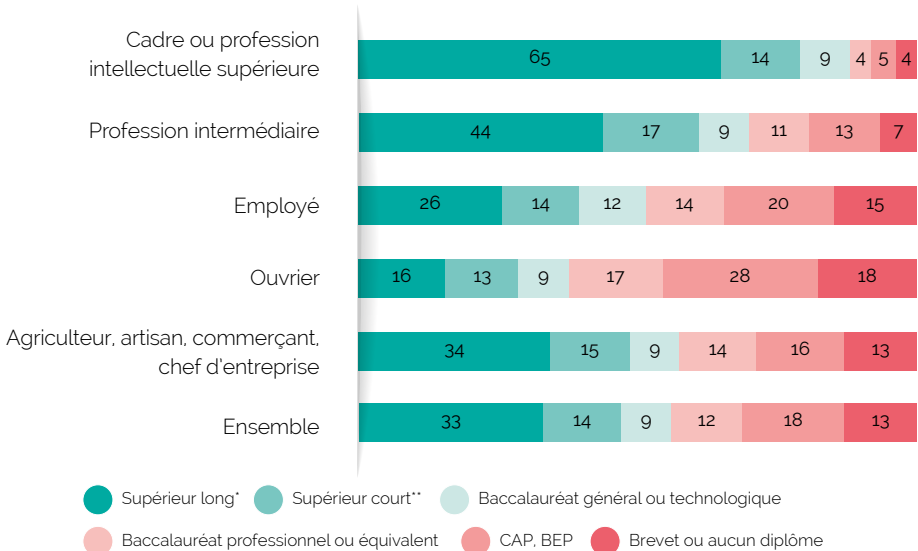
**51 %**  
des jeunes  
femmes



**43 %**  
des jeunes  
hommes

Niveau de diplôme des 25-34 ans  
selon **la profession de leurs parents.** (en %)

Enfants de :



**Lecture :** 65 % des 25-34 ans enfants de cadres ou professions intellectuelles supérieures sont diplômés de l'enseignement supérieur long, contre 16 % des jeunes issus d'un milieu ouvrier.

**Champ :** France hors Mayotte, personnes vivant en ménage ordinaire.

**Source :** INSEE, enquêtes Emploi, calculs MENJS-MESRI-DEPP

**Note :** La profession du père est privilégiée. Lorsqu'il est absent, décédé ou qu'il n'a jamais travaillé, celle de la mère est utilisée.

\* Les **diplômes ou formations du supérieur long** correspondent au niveau bac +3 ou plus (licences, masters, diplômes d'écoles, etc.).

\*\* Les **diplômes ou formations du supérieur court** correspondent au niveau bac +2 (BTS, DUT, etc.).

# CUMUL EMPLOI-ÉTUDES

Entre 2016 et 2018,

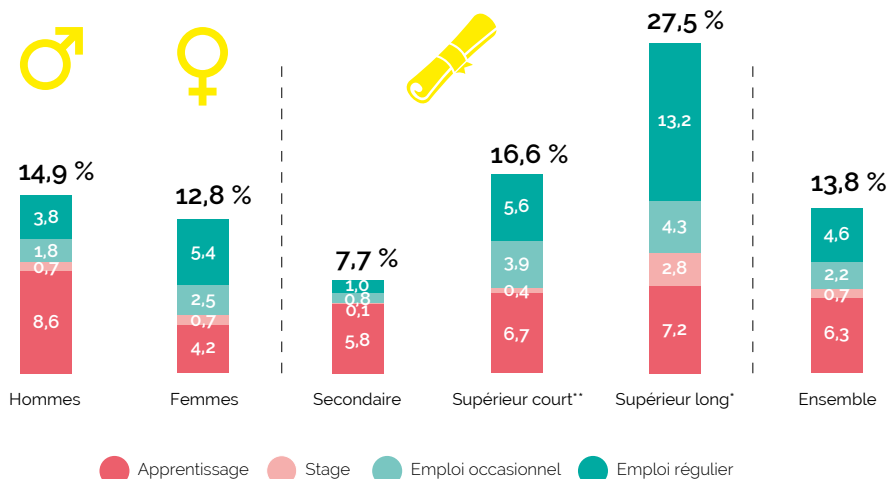
# 13,8 %

En moyenne

des 15-29 ans **en formation initiale cumulent emploi et études.**

**6,3 %** sont en apprentissage.

Part des 15-29 ans **en études initiales qui cumulent emploi et études selon le sexe et la formation.** (en %)



**Lecture :** En moyenne, entre 2016 et 2018, 8,6 % des hommes âgés de 15 à 29 ans cumulent études et apprentissage, c'est le cas de 6,7 % de ceux qui suivent une formation dans l'enseignement supérieur court.

**Champ :** France hors Mayotte, personnes en études initiales vivant en ménage ordinaire.

**Source :** INSEE, enquêtes Emploi, calculs MENJS-MESRI-DEPP

**Note :** La profession du père est privilégiée. Lorsqu'il est absent, décédé ou qu'il n'a jamais travaillé, celle de la mère est utilisée.

\* Les diplômes ou formations du supérieur long correspondent au niveau bac +3 ou plus (licences, masters, diplômes d'écoles, etc.).

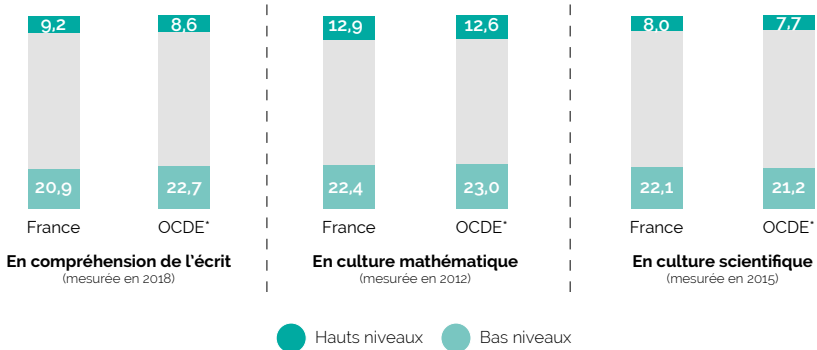
\*\* Les diplômes ou formations du supérieur court correspondent au niveau bac +2 (BTS, DUT, etc.).

**Définitions :** L'**apprentissage** consiste en une alternance entre formation en entreprise et enseignements théoriques dispensés dans un centre de formation d'apprentis (CFA). L'apprenti, âgé de 16 à 25 ans (sauf dérogation), et l'employeur sont liés par un contrat de travail.

Le **stage** est une période temporaire de mise en situation professionnelle intégrée à un cursus scolaire. Une convention est signée entre le stagiaire, l'organisme d'accueil et l'établissement de formation. Les stages supérieurs à 2 mois impliquent un versement de gratification au stagiaire.

# COMPÉTENCES SCOLAIRES

## Niveau de compétence des élèves de 15 ans. (en %)



**Lecture** : 9,2 % des élèves français de 15 ans ont un haut niveau de compréhension écrite, 20,9 % ont un bas niveau.

**Champ** : France métropolitaine et DOM (hors La Réunion), ensemble des élèves de 15 ans scolarisés dans les établissements sous tutelle du ministère en charge de l'éducation nationale (sauf établissements d'enseignement régional adapté), de l'enseignement supérieur et de l'agriculture.

**Source** : MENJS-MESRI-DEPP, OCDE-PISA.

**Note** : L'évaluation internationale PISA a lieu tous les trois ans. À chaque vague, une discipline fait l'objet d'un questionnaire plus poussé. Seuls les résultats de ces évaluations approfondies sont présentés.

\* L'Organisation de coopération et de développement économique (OCDE) regroupe plus d'une trentaine de pays issus de l'Europe, l'Amérique, l'Asie et l'Océanie, et rassemble des statistiques sur les pays développés.

En 2019,

**11,8 %** des jeunes **ont des difficultés de lecture**, 5,3 % ont des difficultés sévères qui peuvent être considérées comme de l'illettrisme.

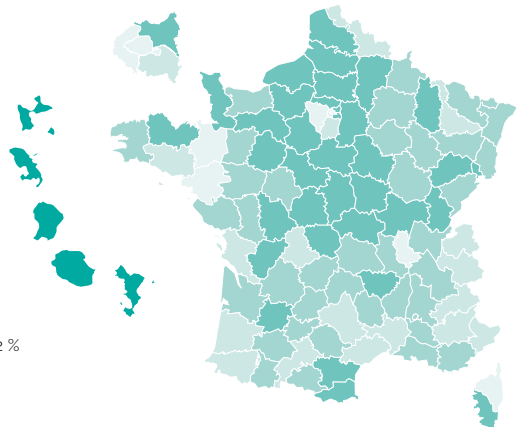
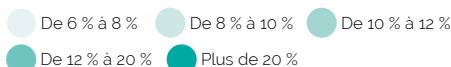
Part des jeunes **en difficulté de lecture** selon le département. (en %)

**Lecture** : 7,2 % des 16-25 ans résidant en Haute-Corse rencontrent des difficultés de lecture.

**Champ** : France entière, jeunes de nationalité française âgés de 16 à 25 ans ayant participé à la Journée Défense et Citoyenneté (JDC) en 2019.

**Note** : Les comparaisons entre départements doivent être maniées avec précaution. En effet, la proportion de jeunes de nationalité française et l'âge de participation à la JDC varient selon les départements.

**Source** : Ministère des armées - DSN, MENJS-DEPP



# ACTIVITÉ / EMPLOI / CHÔMAGE

## EMPLOI

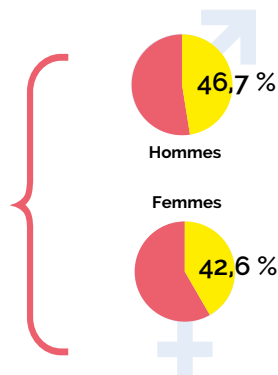


En 2019,

# 44,6 %

des 15-29 ans **sont en emploi** (taux d'emploi).

Taux d'emploi des 15-64 ans : **65,5 %**



**Définition :** Une personne est en emploi dès lors qu'elle a travaillé, ne serait-ce qu'une heure, au cours d'une semaine, ou qu'elle est absente de son emploi pour certains motifs (maladie, congés, etc.).

**Champ :** France hors Mayotte, personnes vivant en ménage ordinaire.

**Source :** INSEE, enquête Emploi.

En 2019,

# 7,3 %

des 15-29 ans en emploi **sont en sous-emploi**, c'est-à-dire qu'ils sont en temps partiel tout en **souhaitant travailler plus**, ou qu'ils ont involontairement moins travaillé comparé à d'habitude (chômage partiel, etc.). Ce pourcentage est de **5,4 %** pour les 15-64 ans.

Taux **de sous-emploi** des 15-29 ans :

**5,0 %**  
des jeunes  
hommes



**9,7 %**  
des jeunes  
femmes



**Champ :** France hors Mayotte, personnes en emploi vivant en ménage ordinaire.

**Source :** INSEE, enquête Emploi.



En 2018,

parmi les jeunes sortis de formation initiale depuis 1 à 4 ans,  
et qui sont en emploi...

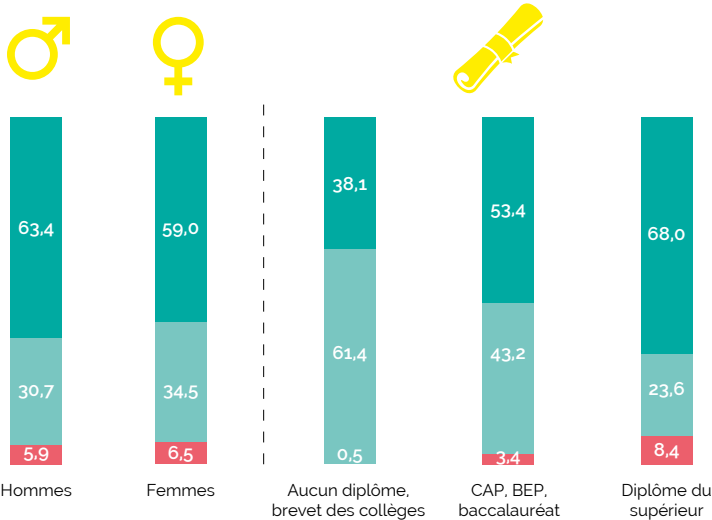
**32,6 %**  
sont en **emploi salarié**  
**à durée limitée\***



**61,2 %**  
sont en **emploi salarié**  
**à durée indéterminée**

**6,2 %**  
sont **non salarié**

**Statut d'emploi 1 à 4 ans après la sortie d'études initiales**  
selon le sexe et le niveau de diplôme. (en %)



● Salariés en contrat à durée indéterminée ● Salariés en emploi à durée limitée\* ● Non salariés\*\*

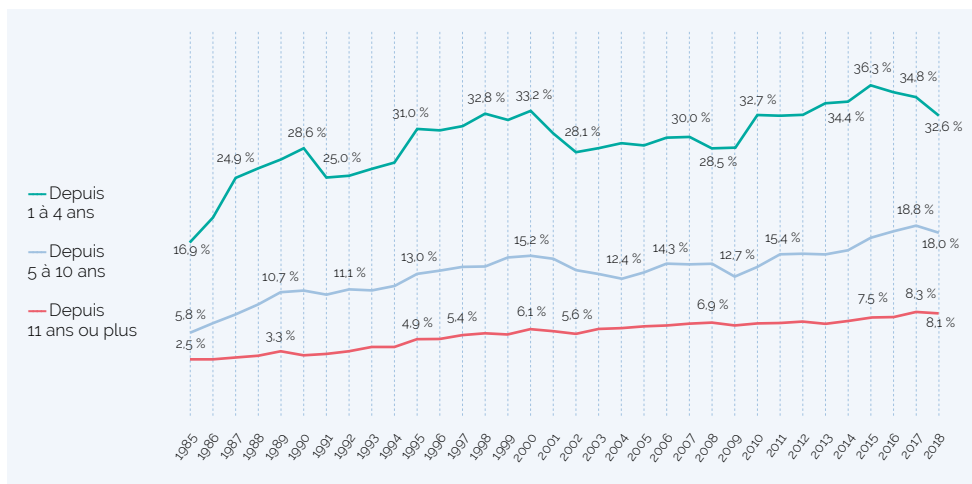
**Lecture :** 30,7 % des hommes sortis de formation depuis 1 à 4 ans et qui sont en emploi occupent un emploi salarié à durée limitée, c'est le cas de 23,6 % des diplômés de l'enseignement supérieur.

**Champ :** France hors Mayotte, personnes en emploi sorties depuis 1 à 4 ans de formation initiale vivant en ménage ordinaire.  
**Source :** INSEE, enquête Emploi.

\* Les emplois à durée limitée regroupent les CDD, contrats aidés, mission d'intérim, et contrat d'apprentissage.

\*\* Les non-salariés correspondent aux jeunes à leur compte

## Évolution de la part des **emplois à durée limitée** après la sortie d'études initiales. (en %)



**Lecture :** En 2018, 32,6 % des jeunes sortis de formation depuis 1 à 4 ans et qui sont en emploi occupent un emploi salarié à durée limitée, c'est le cas de 18,0 % de ceux qui ont terminé leur formation depuis 5 à 10 ans.

**Champ :** France métropolitaine jusqu'en 2014, France hors Mayotte à partir de 2014, personnes en emploi sorties depuis un an ou plus de formation initiale vivant en ménage ordinaire.

**Source :** INSEE, enquête Emploi.

**Note :** Des changements de série ont eu lieu en 2003 (passage de l'enquête Emploi annuelle à l'enquête Emploi en continu) et en 2014 (passage du champ France métropolitaine au champ France hors Mayotte).

**Au 31 décembre 2019,**

**25,1 %** des emplois occupés par les moins de 26 ans sont des **emplois aidés.**



**Champ :** France métropolitaine, hors abattement temps partiel et aide aux chômeurs créateurs ou repreneurs d'entreprise (Accre), contrat de génération, exonérations de cotisation pour l'embauche de jeunes en CDI.

**Source :** DARES, données ASP, chambres consulaires, DIRECCTE, INSEE, enquête Emploi.

**Définition :** Un **emploi aidé** est un emploi bénéficiant d'une aide publique, hors dispositifs généraux et sectoriels, pour stimuler la création d'emploi ou former certains publics, notamment les jeunes, en vue de leur insertion professionnelle.

# CHÔMAGE - INACTIVITÉ

**EMPLOI**



En 2019,

# 15,3 %

des actifs âgés de 15-29 ans **sont au chômage**

(taux de chômage), ils représentent

**8,1 %** de l'ensemble des 15-29 ans (part du chômage).

Le taux de chômage des **15-64 ans** est de **8,5 %**,

leur part de chômage est de **6,1 %**.

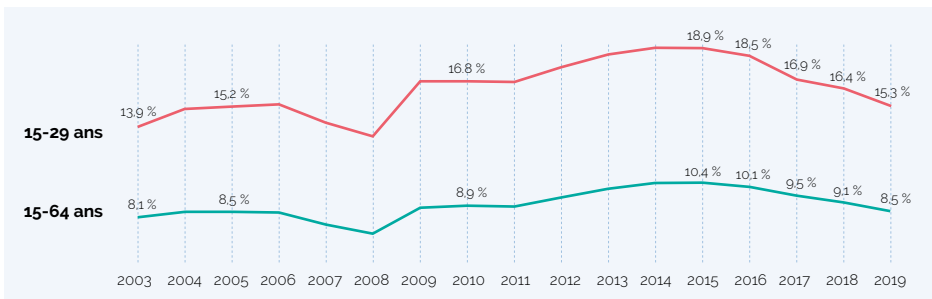
**Champ** : France hors Mayotte, personnes vivant en ménage ordinaire.

**Source** : INSEE, enquête Emploi.

**Définition** : Une personne est au **chômage** dès lors qu'elle n'a pas eu au moins une heure de travail dans une semaine, qu'elle est disponible pour prendre un emploi dans les deux semaines, et qu'elle en a recherché activement un dans le mois précédent, ou qu'elle commence un nouvel emploi dans moins de trois mois. Elle n'est pas nécessairement inscrite à Pôle Emploi.

La **part du chômage** est la part de chômeurs parmi la population totale, tandis que le **taux de chômage** est la part de chômeurs dans la population active, c'est-à-dire ceux en emploi ou au chômage. La part du chômage est calculée sur une population plus large donc elle tend à être plus faible que le taux de chômage. Elle permet de nuancer le fort taux de chômage des jeunes : beaucoup sont scolarisés, donc comptabilisés comme inactifs, et ne sont pas inclus dans le calcul du taux de chômage.

## Évolution du taux de chômage. (en %)



**Champ** : France métropolitaine avant 2014, après France hors Mayotte, personnes vivant en ménage ordinaire.

**Source** : INSEE, enquête Emploi.

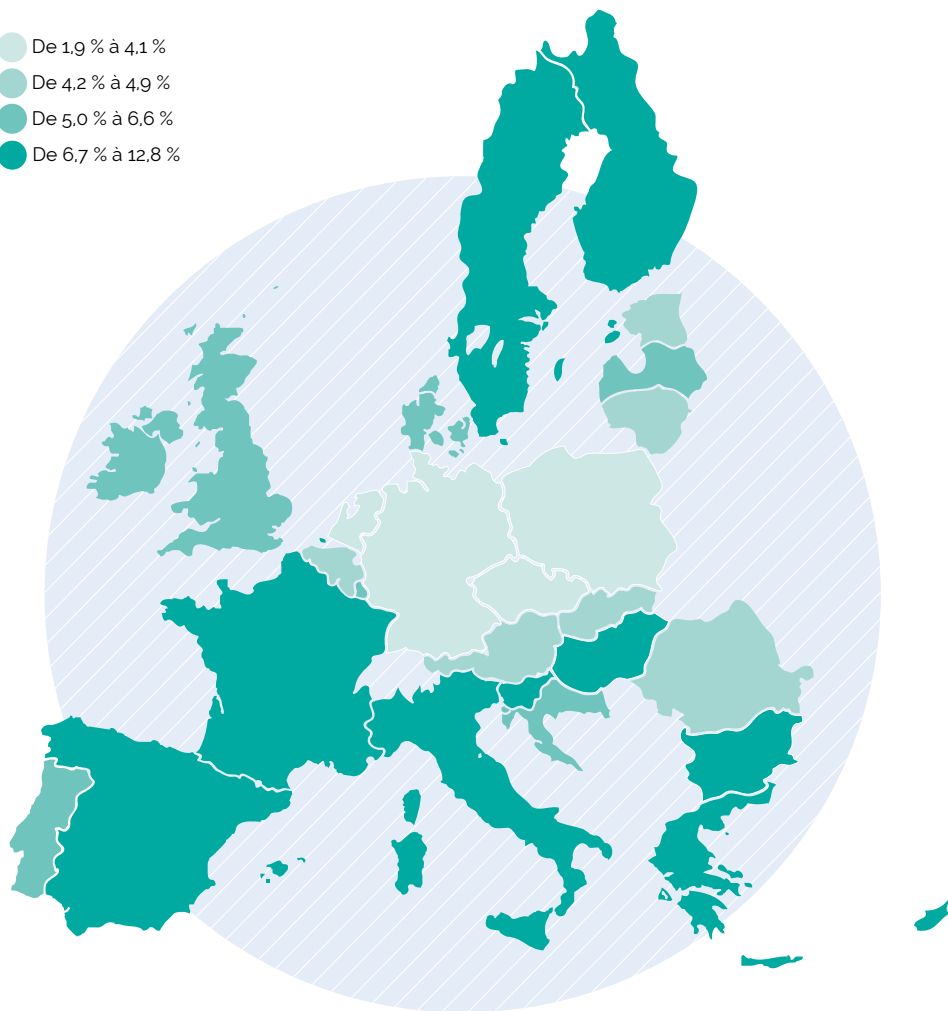
**Note** : Un changement de série a lieu en 2014 (passage du champ France métropolitaine au champ France hors Mayotte).

En 2019,

la part du chômage des 15-29 ans au sein  
des pays de l'Union européenne est en moyenne de **6,3 %.**

Part du chômage dans les pays de  
l'Union Européenne. (en %)

- De 1,9 % à 4,1 %
- De 4,2 % à 4,9 %
- De 5,0 % à 6,6 %
- De 6,7 % à 12,8 %



**Lecture :** 9,2 % des Italiens âgés de 15 à 29 ans sont au chômage.

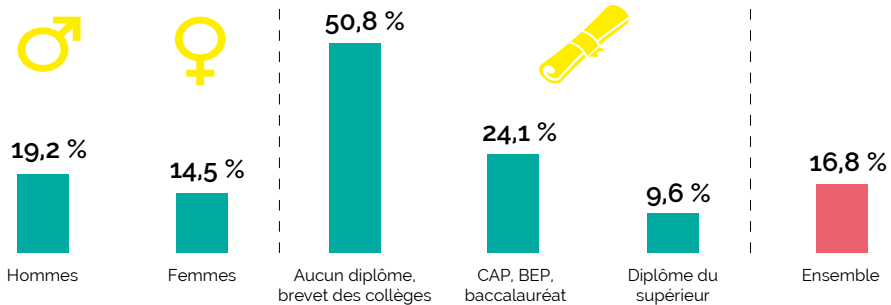
**Champ :** États membres de l'UE (28 pays).

**Source :** Eurostat, Labour Force Survey

En 2019,

**16,8 %** des jeunes actifs qui ont terminé leurs études initiales depuis 1 à 4 ans **sont au chômage.**

**Taux de chômage 1 à 4 ans après la sortie des études initiales**  
selon le sexe et le niveau de diplôme. (en %)



**Lecture :** 9,6 % des jeunes diplômés qui ont terminé leurs études depuis 1 à 4 ans sont au chômage.

*Champ :* France hors Mayotte, personnes actives sorties depuis 1 à 4 ans de formation initiale vivant en ménage ordinaire.  
*Source :* INSEE, enquête Emploi.

En 2019,

**12,9 %** des 15-29 ans **sont des NEET** (Neither in Employment nor in Education or Training), c'est-à-dire qu'ils sont **ni en emploi, ni en études, ni en formation.**

*Champ :* France hors Mayotte, personnes vivant en ménage ordinaire.  
*Source :* INSEE, enquête Emploi.

**Une classification** réalisée sur les 18-24 ans **met en évidence différents types de NEET.**



En 2014 ...

- ... **31 %** sont **diplômés de l'enseignement professionnel** **au chômage de courte durée.**
- ... **20 %** sont **sans diplôme** et **éloignés de l'emploi.**
- ... **19 %** sont des **bacheliers** à la recherche de « **petits boulots** » **en attendant une reprise d'études.**
- ... **16 %** sont **nouvellement diplômés du supérieur** et sont **en recherche d'emploi.**
- ... **14 %** sont **des mères éloignées du marché du travail.**

*Champ :* France, hors Mayotte, personnes ni en étude, ni en emploi lors de la semaine précédant l'enquête.

*Source :* DREES-INSEE, enquête nationale sur les ressources des jeunes, calculs INJEP-MEDES.

*Note :* Cette typologie a été obtenue à partir d'une méthode de classification. Les noms des catégories reflètent la situation la plus courante, mais elle n'est pas nécessairement celle de tous les jeunes appartenant à la catégorie.

Parmi les jeunes qui sont **sortis de formation initiale en 2013,**  
au cours des trois ans qui ont suivi.



- ... **57,5 %** ont connu un accès durable à l'emploi : ils ont immédiatement ou rapidement été en situation d'emploi et se sont maintenus dans une situation d'emploi par la suite.
- ... **12,0 %** ont connu un accès progressif à l'emploi : leur cheminement vers l'emploi a été lent et progressif, ils ont d'abord connu une période de chômage ou d'inactivité.
- ... **8,1 %** ont connu une sortie de l'emploi : un accident de parcours notable les a fait passer d'une situation d'emploi à une période de chômage ou d'inactivité.
- ... **13,0 %** ont connu un maintien aux marges de l'emploi : leur parcours est dominé par le chômage ou l'inactivité.
- ... **10,4 %** ont connu des retours en formation : ils ont connu des épisodes durables de formation ou de reprises d'études

Champ : France entière, jeunes sortant du système éducatif pour la première fois en 2012-2013  
Source : CEREQ, Génération 2013, enquêtée en 2016.

## DISCRIMINATION À L'EMBAUCHE

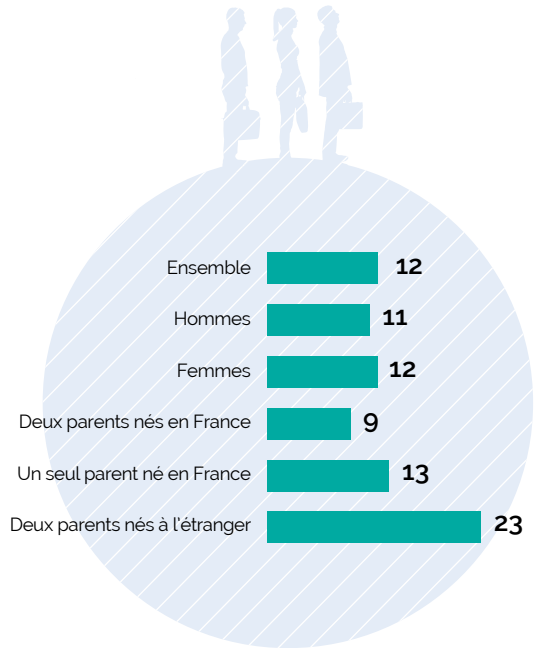
**12 %** des jeunes qui ont terminé leur formation initiale en 2013 **affirment avoir été victimes de discrimination à l'embauche** au cours des trois premières années de leurs parcours d'insertion.



## Sentiment de discrimination.

(en %)

**Lecture** : 11 % des jeunes hommes sortant du système éducatif en 2013 considèrent avoir été victimes de discrimination à l'embauche au cours de leurs trois premières années de vie active. C'est le cas de 12 % des jeunes femmes.



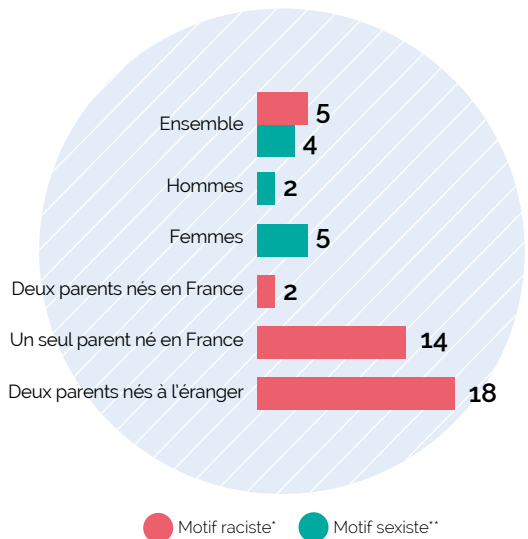
## Motifs de discrimination.

(en %)

**Lecture** : 5 % des jeunes sortant du système éducatif en 2013 considèrent avoir subi des discriminations racistes lors d'une embauche et au cours de leurs trois premières années de vie active. Ils sont 14 % parmi ceux qui ont au moins un parent né à l'étranger.

**Champ** : France entière, jeunes sortant du système éducatif pour la première fois en 2013.  
**Source** : CEREQ. Génération 2013, enquête en 2016.

\* Les discriminations pour motif raciste regroupent les discriminations en raison de la couleur de peau, du nom ou du prénom, de l'origine étrangère, de l'accent, ou de la religion.  
 \*\* Les discriminations pour motif sexiste regroupent les discriminations en raison du sexe, d'une grossesse ou de charges familiales.



# CONDITIONS DE VIE

## RESSOURCES

En 2014,

les 18-24 ans **reçoivent en propre en moyenne par mois.** **770 €** Ces ressources se composent de revenus de **travail**, de **revenus sociaux** et d'aides financières régulières fournies par leurs parents.



**70 %** d'entre eux reçoivent **une aide financière régulière de leurs parents,** qui s'élève en moyenne à 250 € par mois.



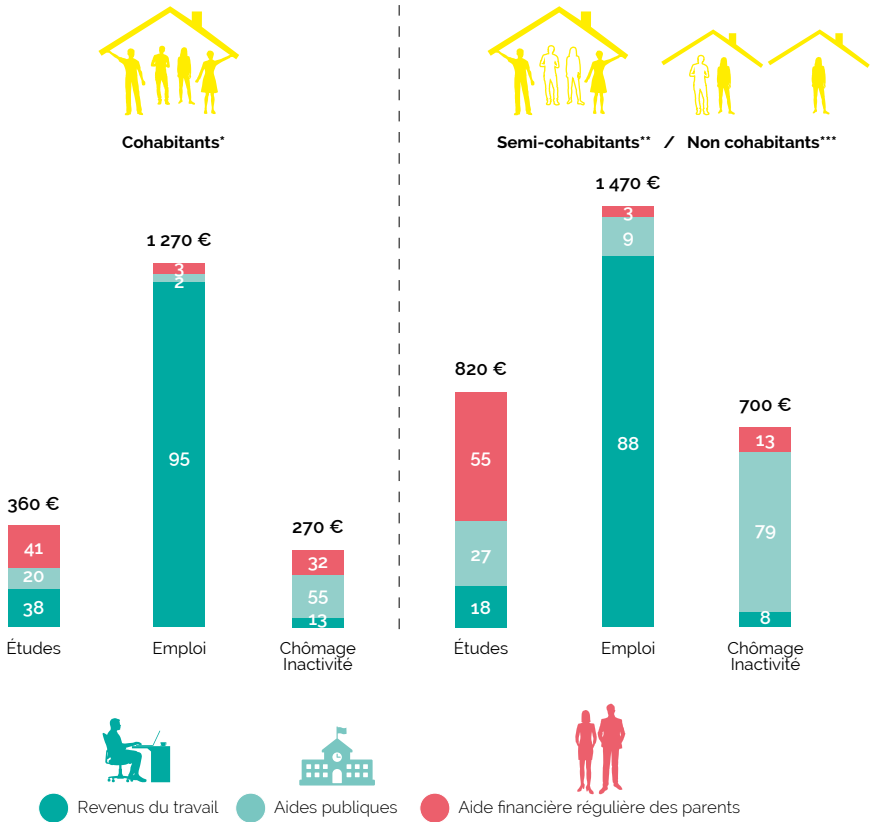
**42 %** d'entre eux travaillent et perçoivent **un revenu de travail** de 1 060 € en moyenne par mois.



**38 %** d'entre eux perçoivent **au moins une aide publique,** qui s'élève en moyenne à 380 € par mois.



**Ressources perçues** par les 18-24 ans **selon leur situation d'activité**  
et **leur situation résidentielle**. (en %)



**Lecture :** Les jeunes cohabitants suivant des études perçoivent en moyenne 360 € mensuel dont 38 % proviennent d'activités rémunérées, 20 % d'aides publiques, et 41 % d'aides parentales.

**Champ :** France, hors Mayotte.

**Source :** DREES-INSEE, enquête nationale sur les ressources des jeunes.

\* Les jeunes **cohabitants** vivent en permanence chez leurs parents, ou chez l'un d'entre eux.

\*\* Les **semi-cohabitants** vivent en partie chez leurs parents, et en partie dans un autre logement.

\*\*\* Les jeunes **non cohabitants** ne vivent plus chez leurs parents.

**Définitions :**

Les **revenus du travail** proviennent des activités rémunérées d'au moins une heure par semaine, déclarée ou non, avec ou sans contrat de travail.

Les **aides publiques** regroupent bourses d'études, aides au logement, allocations chômage, prestations familiales, minima sociaux, contrat d'insertion dans la vie sociale (CIVIS) et Garantie Jeunes. Il s'agit uniquement des aides versées directement aux jeunes.

Les **aides financières régulières des parents** sont les versements monétaires et la participation financière aux dépenses régulières des jeunes (loyer, abonnements téléphoniques, etc.). Les seules aides en nature prises en compte sont les provisions alimentaires fournies par les parents.

# PAUVRETÉ

En 2018,

# 4,6 millions

de jeunes métropolitains de moins de 30 ans ont un **niveau de vie inférieur au seuil de pauvreté**, c'est-à-dire inférieur à 1 063 € mensuel.

Seuil de pauvreté  
monétaire



Cela concerne ...

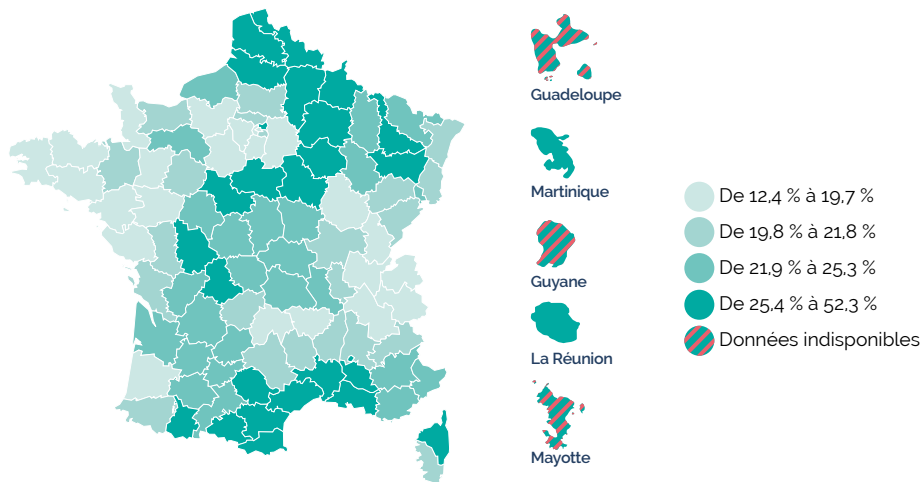
- ... **21,0 %** des moins de 18 ans, **soit 2,9 millions** de jeunes.
- ... **19,7 %** des 18-29 ans, **soit 1,6 million** de jeunes.
- ... **14,8 %** de l'ensemble de la population française métropolitaine, **soit 9,3 millions** de personnes.

*Champ* : Personnes vivant en France métropolitaine, en ménage ordinaire déclarant un revenu positif ou nul et dont la personne de référence n'est pas étudiante.

*Source* : INSEE-DGFIP-CNAF-CNAV-CCMSA, enquête Revenus fiscaux et sociaux.

*Note* : Le seuil de pauvreté est fixé à 60 % du niveau de vie médian qui partage la population en deux (en 2018, la moitié des métropolitains disposent d'au moins 1 771 € mensuel).

## Taux de pauvreté des ménages dont le référent fiscal a moins de 30 ans par départements en 2017. (en %)



**Lecture** : 27,8 % des ménages résidant en Haute-Corse et dont le référent fiscal a moins de 30 ans vivent en dessous du seuil de pauvreté.

*Champ* : Ménages fiscaux ordinaires vivant en France métropolitaine, Martinique et La Réunion, et qui déclarent un revenu positif ou nul.

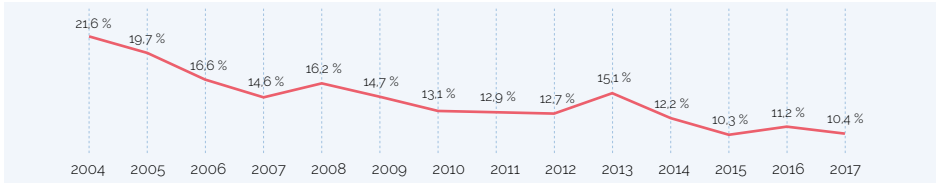
*Source* : INSEE-DGFIP-CNAF-CNAV-CCMSA, fichier localisé social et fiscal (Filosofi).

*Note* : Les personnes qui ne sont pas indépendantes fiscalement sont comptabilisées dans le ménage où elles sont déclarées à charge même si elles occupent un logement indépendant. Il s'agit le plus souvent d'étudiants rattachés aux ménages de leurs parents.

En 2017,

**10,4 %** des ménages dont la personne de référence est âgée de 16 à 30 ans déclarent vivre **des privations matérielles.**

**Évolution du taux de privations matérielles** des ménages dont la personne de référence a entre 16 et 30 ans. (en %)



**Champ :** France métropolitaine, personnes vivant en ménage ordinaire.

**Source :** INSEE, SRCV.

**Définition :** Le **taux de privation matérielle** (ou taux de pauvreté en conditions de vie) mesure la part de ménages qui cumulent au moins 8 difficultés ou privations sur les 27 listées qui sont regroupées en quatre catégories (insuffisance de ressources, retards de paiement, restrictions de consommation, et difficultés de logement).

## LOGEMENT

En 2014,

**57 %**

des 18-24 ans vivent

**en permanence chez leurs parents.**



À 24 ans,

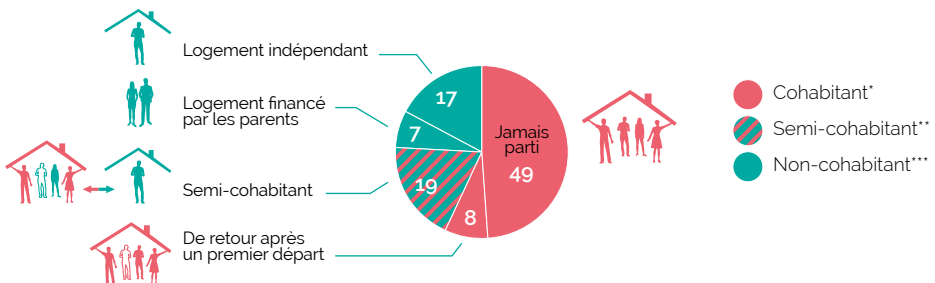
**54 %**  
des jeunes  
femmes



**40 %**  
des jeunes  
hommes.

**ont complètement quitté  
le domicile parental.**

**Situation résidentielle** des 18-24 ans. (en %)



\* Les jeunes **cohabitants** vivent en permanence chez leurs parents, ou chez l'un d'entre eux.

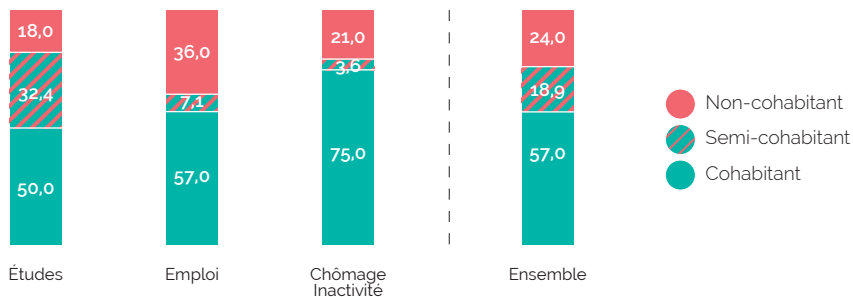
\*\* Les **semi-cohabitants** vivent en partie chez leurs parents, et en partie dans un autre logement.

\*\*\* Les jeunes **non cohabitants** ne vivent plus chez leurs parents.

**Champ :** France, hors Mayotte.

**Source :** DREES-INSEE, enquête nationale sur les ressources des jeunes.

## Situation résidentielle des 18-24 ans selon leur situation d'activité en 2014. (en %)

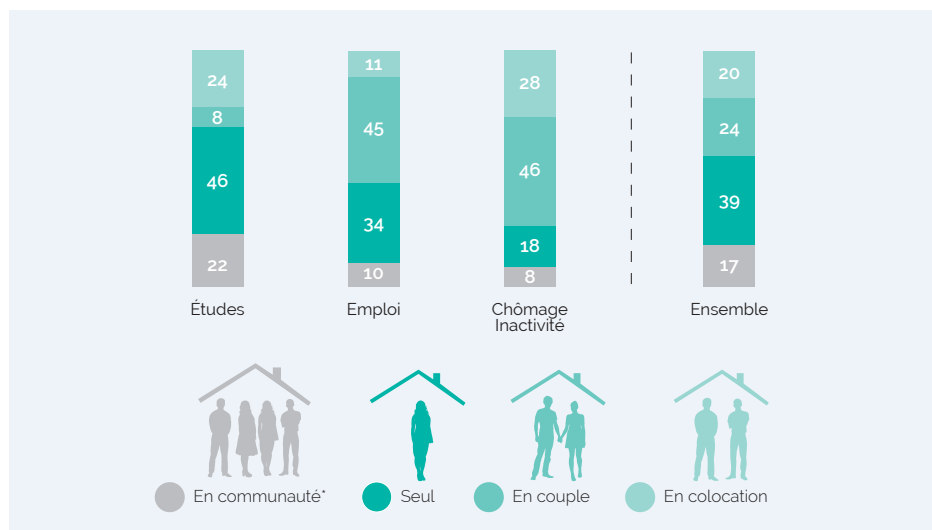


**Lecture :** 50 % des 18-24 ans poursuivant des études habitent exclusivement chez leurs parents, 32 % vivent en partie chez eux, et 18 % ne vivent plus chez leurs parents.

**Champ :** France, hors Mayotte.

**Source :** DREES-INSEE, enquête nationale sur les ressources des jeunes.

## Modalité d'occupation du logement des jeunes semi-cohabitant ou non-cohabitant en 2014. (en %)



**Lecture :** 22 % des 18-24 ans poursuivant des études qui ne vivent plus exclusivement chez leurs parents sont logés en communauté\*, et 46 % vivent dans un logement ordinaire. Parmi ces derniers, 46 % vivent seul, 8 % vivent en couple, et 24 % vivent en colocation.

**Champ :** France, hors Mayotte, 18-24 ans ne vivant plus exclusivement chez leurs parents.

**Source :** DREES-INSEE, enquête nationale sur les ressources des jeunes.

\* Les jeunes vivant **en communauté** (internat, résidence universitaire, foyer de jeunes travailleurs, etc.) représentent 7 % des 18-24 ans.

## MOBILITÉ - PERMIS DE CONDUIRE

En 2014,



# 65 %

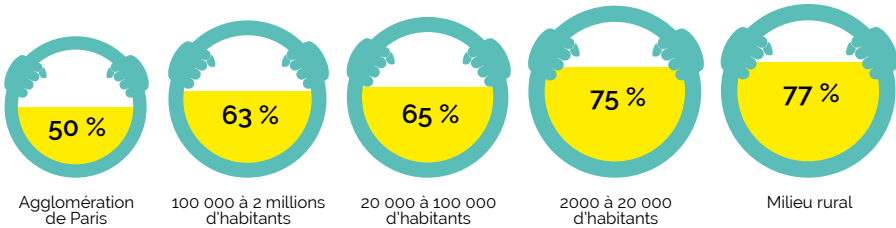
des jeunes âgés de 18 à 24 ans  
**ont le permis de conduire.**

**85 %** des détenteurs du permis ont été **aidés financièrement par leurs parents** pour l'obtenir.



### Part de 18-24 ans **détenteurs du permis de conduire**

selon le lieu de résidence (en %)



**Lecture :** 77 % des 18-24 ans habitant en milieu rural (commune de moins de 2 000 habitants) sont titulaires du permis de conduire.

**Champ :** France, hors Mayotte.

**Source :** DREES-INSEE, enquête nationale sur les ressources des jeunes, calculs INJEP-MEDES.

En 2016,



# 62 %

des 18-30 ans résidant en métropole  
**déclarent avoir renoncé à au moins une activité en raison de difficultés de déplacement et de transports.**

Plus précisément, **57 %** ont renoncé à une activité sociale (visite à des proches, loisir, vacances), **33 %** ont renoncé à un emploi ou à une formation.

**Champ :** France métropolitaine.

**Source :** INJEP-CRÉDOC, Baromètre DJEPVA sur la jeunesse.

# SÉCURITÉ JUSTICE

## CLIMAT SCOLAIRE AU LYCÉE



En 2018,

# 25,5 %

des lycéens indiquent avoir été **victimes d'au moins** une situation de **violence physique** ou **psychologique** depuis la rentrée.

*Champ* : France entière, lycées publics et privés sous contrat.

*Source* : MENJS-MESRI-DEPP, enquête nationale de climat scolaire et de victimation au lycée.

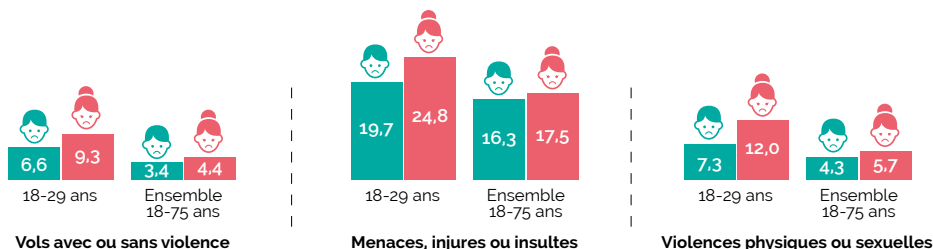
### Définitions :

Les violences physiques correspondent au fait d'avoir été au moins deux fois bousculé, frappé ou la cible de lancer d'objets.

Les violences psychologiques équivalent au fait d'avoir reçu un surnom désagréable, été moqué pour sa bonne conduite, été victime d'ostracisme, avoir été insulté au moins trois fois, ou avoir été humilié.

## VIOLENCES ET INSÉCURITÉ

**Victimes d'agression ou de vol** en 2016 ou 2017. (en %)



**Lecture** : En 2018, 6,6 % des femmes âgées de 18 à 29 ans déclarent avoir été victimes de vols, avec ou sans violences, dans les deux années précédant l'enquête.

*Champ* : France métropolitaine, personnes vivant en ménage ordinaire.

*Source* : INSEE-ONDRP-SSMSI, enquête Cadre de vie et sécurité.

### Définitions :

Les **violences physiques ou sexuelles** regroupent les attouchements, rapports sexuels non désirés, tentatives de rapports sexuels non désirés, gifles, coups, et toutes autres formes de violences physiques.

Les **vols avec ou sans violence** correspondent aux vols ou tentatives de vols de biens personnels dans un lieu public, sur le lieu de travail ou d'études, avec ou sans violences physiques.

En 2015,

**5,5 %** des femmes de 20 à 34 ans déclarent avoir été victimes d'au moins **un fait de viols, tentatives de viol, ou autres agressions sexuelles** (hors harcèlement sexuel et exhibitionnisme) au cours des douze derniers mois. Ils sont **1,5 %** parmi les hommes du même âge.

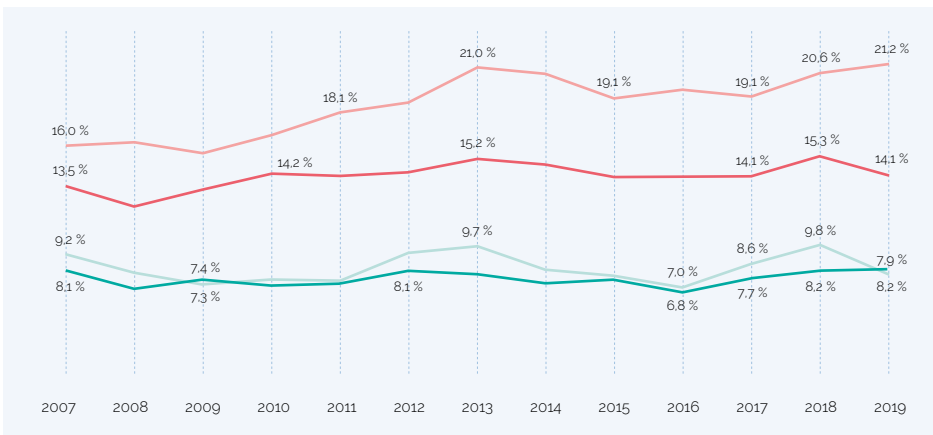
*Champ* : France métropolitaine, personnes vivant en ménage ordinaire.  
*Source* : INED, enquête Virage.



En 2019,

**21,2 %** des femmes de 14-29 ans déclarent **souvent ou parfois** se **sentir en insécurité** dans leur quartier ou leur village, ils sont **7,9 %** parmi les hommes du même âge.

**Évolution du sentiment d'insécurité**  
dans son **quartier** ou son **village**. (en %)



- Femmes 14-29 ans
- Ensemble des femmes de plus de 14 ans
- Hommes 14-29 ans
- Ensemble des hommes de plus de 14 ans

*Champ* : France métropolitaine, personnes vivant en ménage ordinaire.  
*Source* : INSEE-ONDRP-SSMSI, enquêtes Cadre de vie et sécurité.

En 2014,

# 5,2 %

des 10-24 ans ont été impliqués en tant qu'**auteurs présumés dans une affaire pénale**, ce qui représente **630 000** jeunes.



Parmi ces jeunes ...

- ... **25 %** sont impliqués dans une affaire de **vol ou du recel**.
- ... **17 %** sont impliqués dans une affaire d'**usage, détention** ou **trafic de stupéfiants**.
- ... **15 %** sont impliqués dans une affaire d'**infraction à la circulation routière** et aux **transports**.
- ... **15 %** sont impliqués dans une affaire de **violence volontaire**.

**Champ :** France entière, auteurs présumés dont l'affaire a été traitée au parquet en 2014.

**Source :** Ministère de la justice, SG-SDSE, système d'information décisionnel pénal, INSEE, estimations de population.

**Notes :**

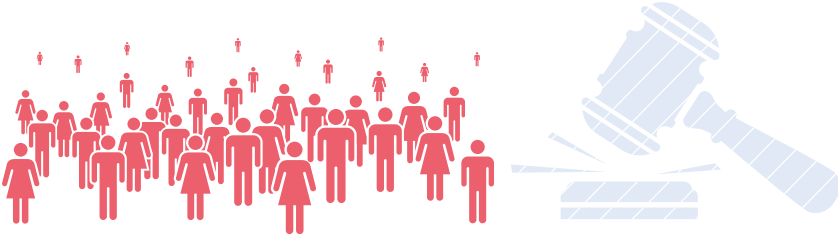
- Certains auteurs présumés peuvent être comptés plusieurs fois, car impliqués dans plusieurs affaires. Lorsqu'une affaire regroupe plusieurs infractions, seule la principale est retenue.
- Sont pris en compte les crimes, délits et contraventions de 5e classe au sens du Code pénal (amende encourue de minimum 1 500 €).
- Les chiffres présentés ne reflètent pas l'ensemble des faits de délinquance existant : il s'agit des faits connus de la justice, qui ont été élucidés avec au moins un auteur présumé identifié.





En 2014,

**216 000** **condamnations définitives** ont été prononcées à l'encontre de **jeunes de 10 à 24 ans**.

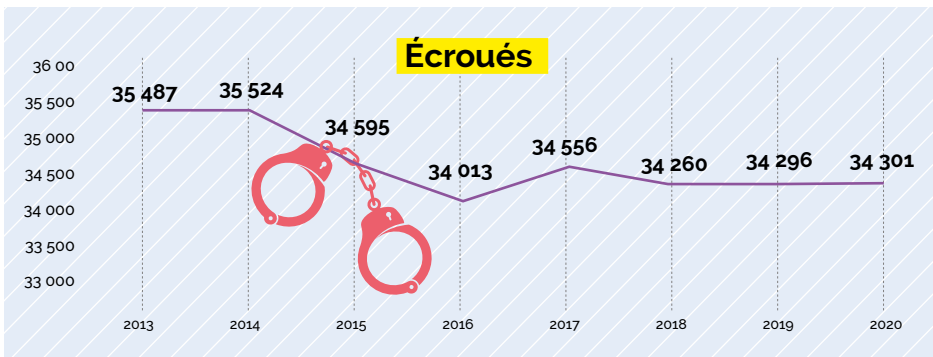


**Champ :** France entière, auteurs condamnés en 2014.

**Source :** Ministère de la justice, SG-SDSE, exploitation statistique du casier judiciaire national.

**Note :** Les condamnations définitives ont pu être prononcées après appel. Du fait des délais de procédure, le nombre de condamnations prononcées en 2014 ne correspond pas au nombre d'auteurs présumés poursuivis la même année.

Évolution du nombre de **jeunes écroués** au 1<sup>er</sup> janvier.



**Lecture :** au 1<sup>er</sup> janvier 2020, 34 301 jeunes âgés de 10 à 29 ans sont écroués.

**Champ :** France entière, mineurs et jeunes âgés de 18 à 29 ans.

**Source :** Ministère de la justice, DAP, statistiques trimestrielles des personnes écrouées.

# LOISIRS / SPORT / CULTURE

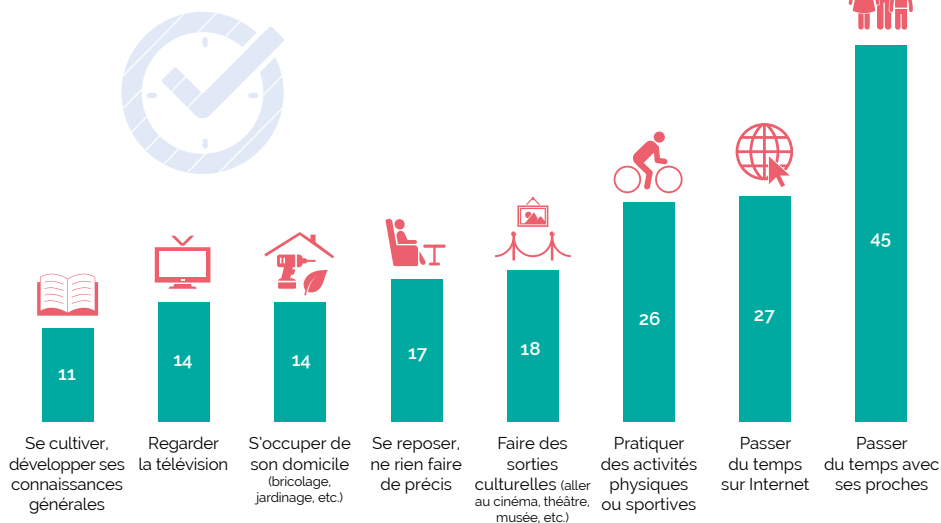
En 2019,

# 45 %

des **18-30 ans** affirment qu'en général ils aiment occuper leur temps en passant **du temps avec leurs proches** (famille, amis).



## Occupation du temps libre des 18-30 ans. (en %)



Champ : France métropolitaine.

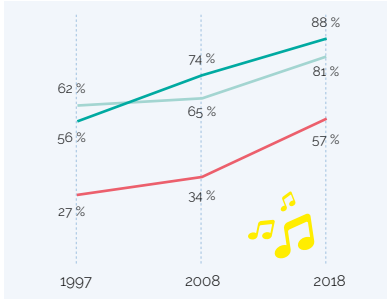
Source : INJEP-CRÉDOC, Baromètre DJEPVA sur la jeunesse.

# CULTURE / LOISIRS

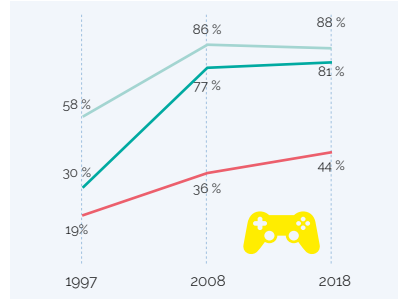
## Évolution des pratiques culturelles des jeunes. (en %)

● 15-19 ans ● 20-24 ans ● Ensemble des 15 ans et plus

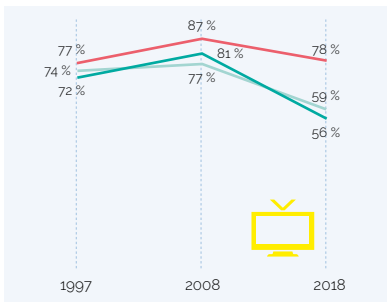
Écoute quotidienne de musique (hors radio)



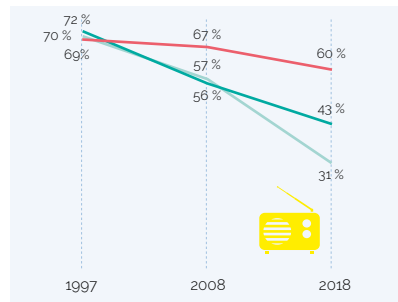
Pratique du jeu vidéo



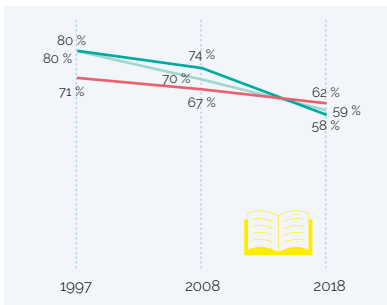
Consommation quotidienne de télévision



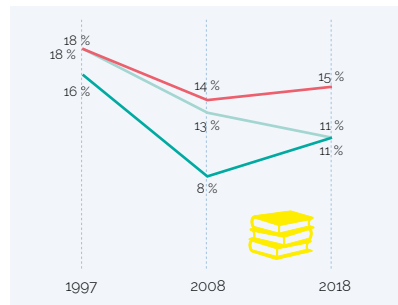
Écoute quotidienne de la radio



Lecture de livres (hors bandes dessinées)



Lecture assidue de livres (hors bandes dessinées)



**Lecture :** En 2018, 88 % des 15-19 ans écoutent de la musique tous les jours ou presque, 85 % ont joué à des jeux vidéo, 59 % regardent la télévision tous les jours ou presque, 31 % écoutent la radio tous les jours ou presque, 59 % ont lu au moins un livre (hors bandes dessinées), et 11 % sont des lecteurs assidus (20 livres ou plus, hors bandes dessinées).

**Champ :** France métropolitaine, personnes âgées de 15 ans et plus.  
**Source :** DEPS, enquêtes sur les pratiques culturelles.



En 2018,

**50 %** des 15-24 ans déclarent **regarder quotidiennement des vidéos sur Internet**

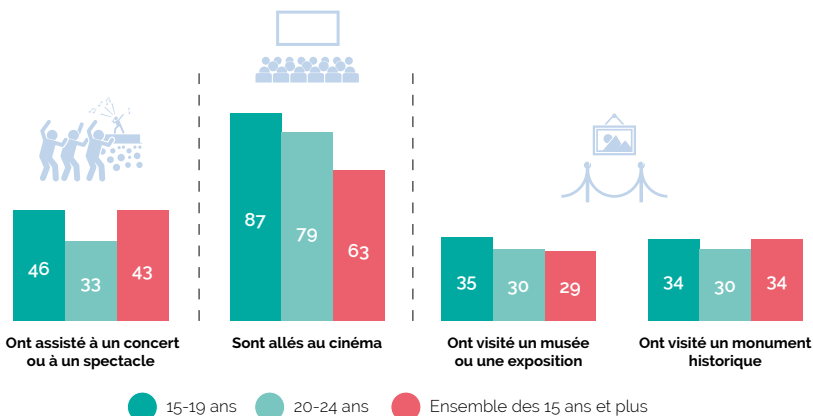
(sur les réseaux sociaux ou les plateformes de diffusion), c'est le cas de **3 %** des 60 ans et plus.

En 2018,

**44 %** des 15-24 ans **ont fréquenté une bibliothèque**, c'est le cas de **27 %** de l'ensemble des personnes âgées de 15 ans et plus.



Fréquentation des **concerts, spectacles, cinémas et lieux patrimoniaux.** (en %)



Lecture : 46 % des 15-29 ans ont assisté à au moins un concert ou spectacle au cours des douze derniers mois.

En 2018,

**20 %** des 15-24 ans **ont eu une pratique musicale en amateur**,

et **45 %** ont eu un autre type de pratique artistique en amateur.

C'est le cas respectivement de **11 %** et **35 %** de l'ensemble des personnes âgées de 15 ans et plus.

Champ : France métropolitaine, personnes âgées de 15 ans et plus.  
Source : DEPS, enquêtes sur les pratiques culturelles.

## VACANCES



En 2018,

**75,7 %** des 15-24 ans résidant en France **sont partis en voyage** pour motif personnel, toutes destinations confondues.

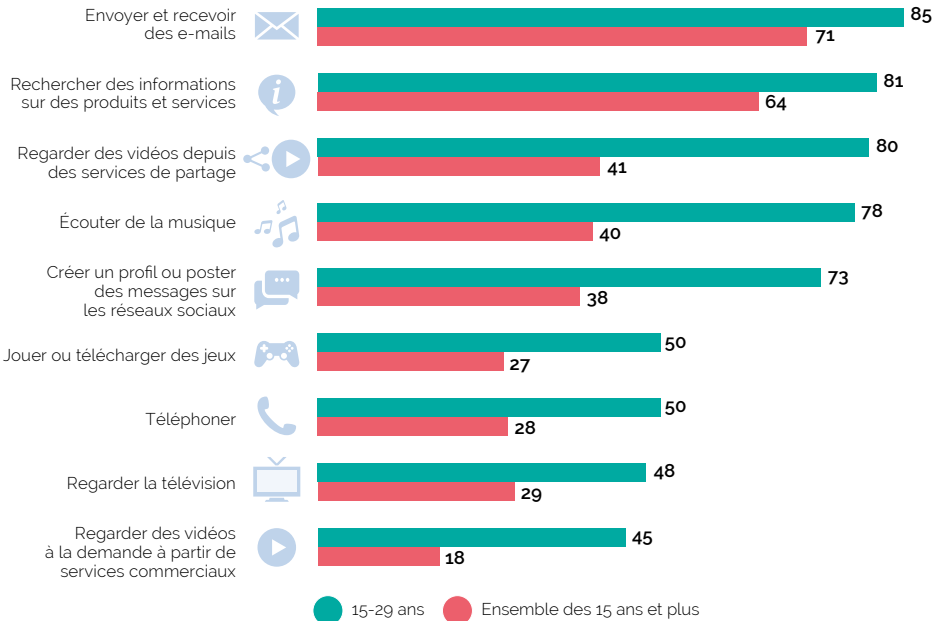


Champ : France.

Source : DGE, enquête Suivi de la demande touristique (SDT).

## INTERNET

Part de la population qui a effectué ces **activités par Internet** au moins une fois au cours des trois derniers mois en 2018. (en %)



**Lecture :** 80 % des 15-29 ans ont envoyé ou reçu des mails au moins une fois au cours des trois derniers mois.

Champ : France hors Mayotte, personnes âgées de 15 ans ou plus et vivant en ménage ordinaire.

Source : INSEE, enquête TIC-ménages.

En 2018,

**80 %** des 15-29 ans résidant en France ont réalisé **un achat en ligne** (produits ou services) au cours des 12 derniers mois.

C'est le cas de **64 %** des individus de 15 ans et plus.



*Champ* : France hors Mayotte, personnes âgées de 15 ans ou plus et vivant en ménage ordinaire.

*Source* : INSEE, enquête TIC-ménages.

En 2018,

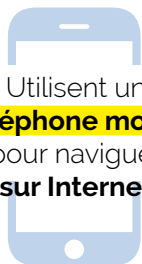
**84 %**  
des **12-17 ans**



Utilisent un **téléphone mobile** pour naviguer sur Internet



**97 %**  
des **18-24 ans**



C'est le cas de **64 %** de l'ensemble de la population.

*Champ* : France métropolitaine, personnes âgées de 12 ans.

*Source* : CREDOC, enquête Conditions de vie et aspirations.

En 2017,

**2,1 %** des 15-29 ans **sont incapables d'utiliser des ressources et moyens de communication électronique**, que cela soit par impossibilité matérielle ou par manque de compétences. On parle d'**illettronnisme**. Ils sont **16,0 %** à avoir des capacités numériques faibles.

Niveau de **capacités numériques** (en %)



*Champ* : France hors Mayotte, personnes âgées de 15 ans ou plus et vivant en ménage ordinaire.

*Source* : INSEE, enquête TIC-ménages.

**Définition** : L'indicateur de **capacités numériques** mesure l'utilisation d'internet ou de logiciels pour quatre domaines (recherche d'informations, communication en ligne, résolution de problèmes informatiques, utilisation de logiciels). Quatre niveaux de compétences sont alors définis.

# SPORT

En 2018,



82 %



66 %

ont pratiqué au moins  
**une activité sportive**  
dans l'année.



42 %



29 %

déclarent avoir pratiqué  
**au moins trois activités**  
différentes.

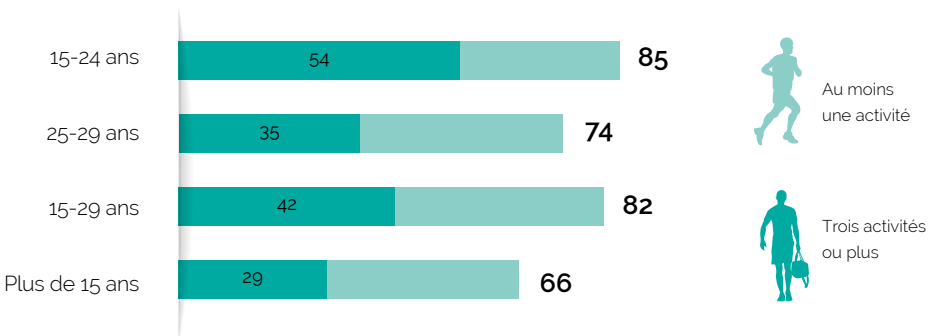


15-29 ans



Ensemble des 15 ans et plus

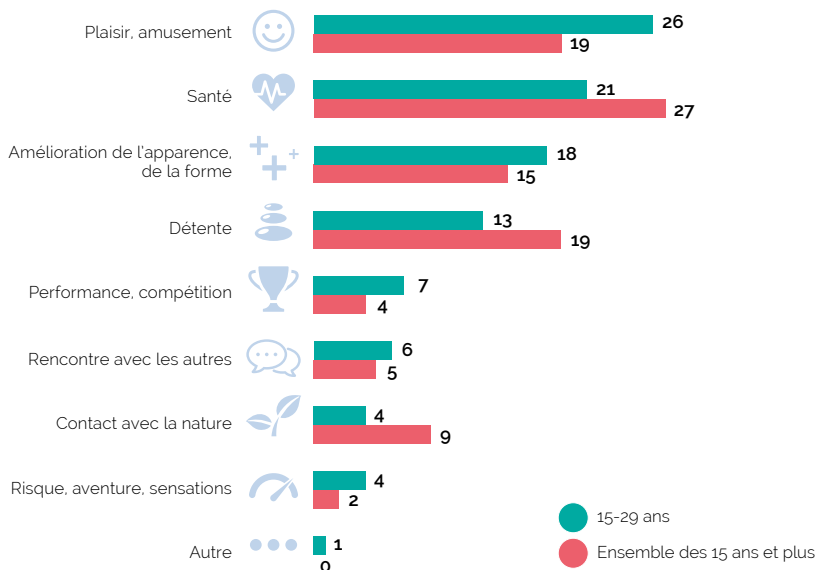
**Part de personnes** qui ont pratiqué **au moins une activité sportive** dans l'année. (en %)



Champ : France entière.

Source : INJEP, Ministère des sports, CRÉDOC, Baromètre national des pratiques sportives.

## Premier motif de la pratique sportive en 2018. (en %)



**Lecture :** 26 % des 15-29 ans qui ont pratiqué au moins une activité sportive affirment que le plaisir ou l'amusement sont le premier motif de pratique sportive.

**Champ :** France entière, pratiquants d'au moins une activité sportive.

**Source :** INJEP, Ministère des sports, CREDOC, Baromètre national des pratiques sportives.

En 2019,

**3,6 millions de licences** ont été délivrées à des jeunes âgés de **15-29 ans**, soit **30,6** licences pour 100 jeunes.



**Champ :** Fédérations sportives agréées par le ministère en charge des sports.

**Source :** INJEP-MEDES, recensement annuel des licences.

**Notes :**

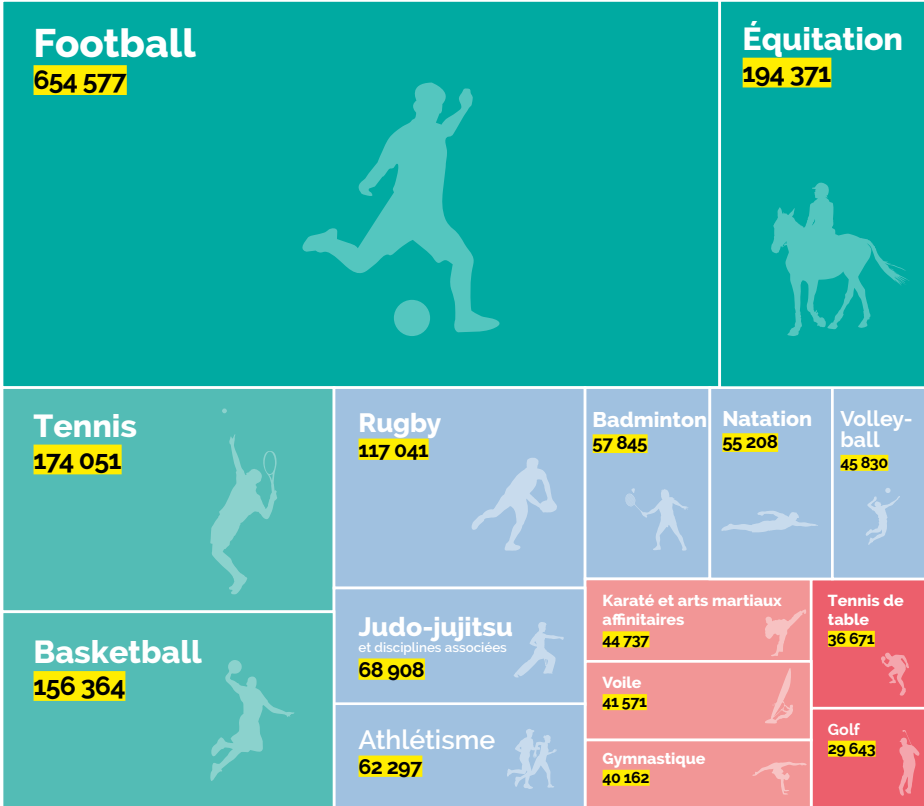
- Ce recensement donne un nombre de licences, et non pas un nombre de licenciés. En effet, un individu peut détenir plusieurs licences.

- La crise sanitaire a retardé ou empêché la transmission de fichiers de certaines fédérations donc certaines données ont été estimées. Une révision des chiffres sera publiée fin 2020.





**Palmarès** des fédérations unisport olympiques délivrant le plus grand nombre de licences auprès des 15-29 ans en 2019.



**Lecture :** 654 577 licences ont été délivrées à des jeunes de 15-29 ans par la fédération de football.

**Champ :** Fédérations sportives agréées par le ministère chargé des sports.

**Source :** INJEP-MEDES, recensement annuel des licences auprès des fédérations sportives agréées par le ministère des sports.



# ENGAGEMENT PARTICIPATION

## BÉNÉVOLAT

En 2020,

# 40 %

des jeunes de **18 à 30 ans**

**donnent une partie de leur temps bénévolement** au sein d'une association ou d'une autre organisation (parti politique, syndicat, etc.)...



**14 %** le font à **un moment précis de l'année** ou à l'occasion d'un événement.

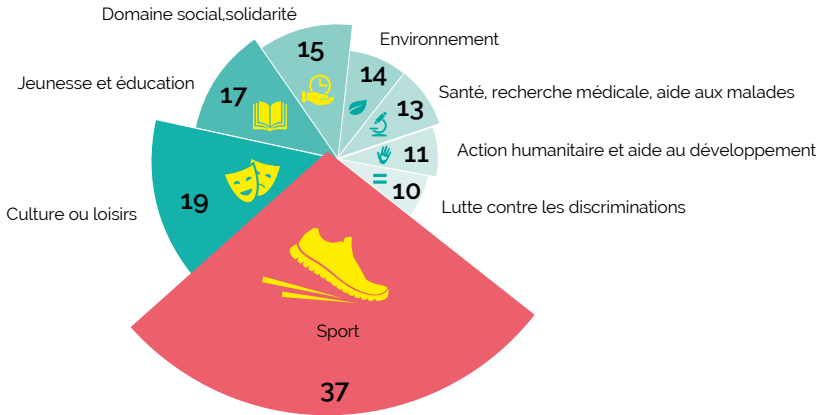


**11 %** le font **quelques heures chaque mois** tout au long de l'année.



**15 %** le font **quelques heures chaque semaine** tout au long de l'année.

Principaux **domaines d'engagement bénévole**  
des 18-30 ans en 2020. (en %)



**Lecture :** 37 % des 18-30 ans qui sont bénévoles dans une association s'engagent dans le domaine du sport.

**Champ :** France entière, jeunes donnant de leur temps bénévolement au moins à une période précise de l'année ou à l'occasion d'un événement.

**Source :** INJEP-CRÉDOC, Baromètre DJEPVA sur la jeunesse.

## PARTICIPATION CITOYENNE



En 2020,

**47 %** des jeunes **ont signé**  
**une pétition ou défendu une cause**

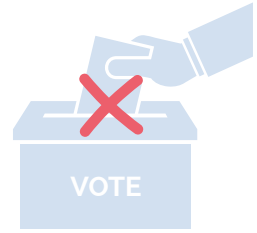
sur internet, un blog, ou un réseau social  
au cours des douze derniers mois.

**19 %** **ont participé**  
**à une manifestation** une grève  
ou occupé des lieux.



**Champ :** France entière.

**Source :** INJEP-CRÉDOC, Baromètre DJEPVA sur la jeunesse.

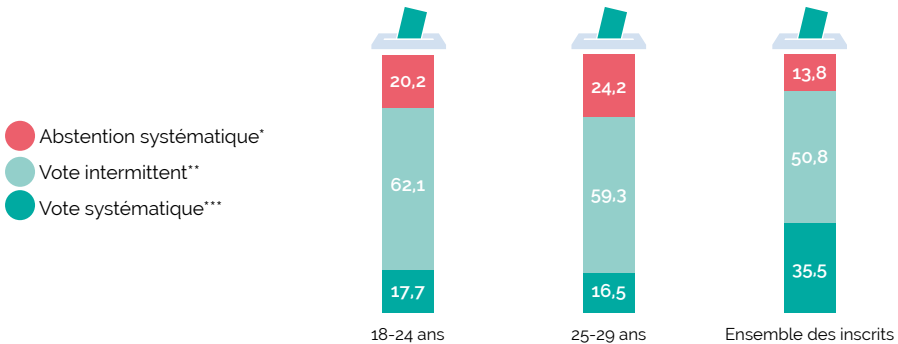


En 2017,

**20,2 %** des 18-24 ans et **24,2 %** des 25-29 ans  
**inscrits sur les listes électorales** n'ont voté à aucun tour des élections  
présidentielles et législatives.

C'est le cas de **13,8 %** de l'ensemble des inscrits sur les  
listes électorales.

**Participation électorale** aux élections  
présidentielles et législatives de 2017. (en %)



**Champ :** Inscrits sur les listes électorales en 2017, et résidant en France hors Mayotte en 2015

**Source :** INSEE, enquête sur la participation électorale.

\* **L'abstention systématique** revient à n'avoir participé à aucun des tours des élections.

\*\* Le **vote intermittent** équivaut au fait de voter au moins à un des tours des deux élections, et de s'abstenir à au moins un des tours.

\*\*\* Le **vote systématique** correspond au fait de voter à tous les tours des élections présidentielles et législatives.



## SERVICE CIVIQUE

En 2019,

**81 023** jeunes

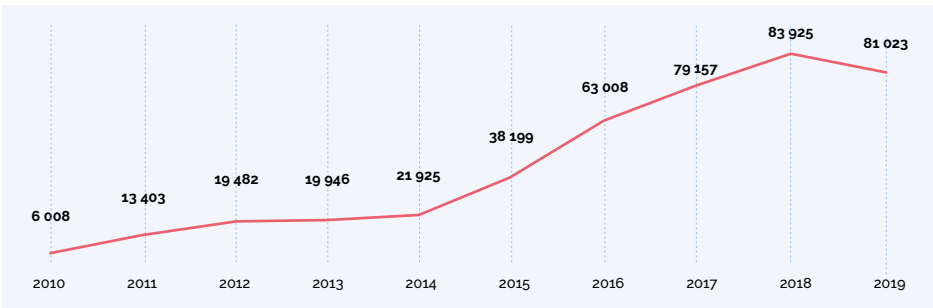
ont débuté **une mission de Service Civique**

dont **59 %** de femmes.



### Évolution du nombre de jeunes

entrés en Service Civique dans l'année. (en nombre)



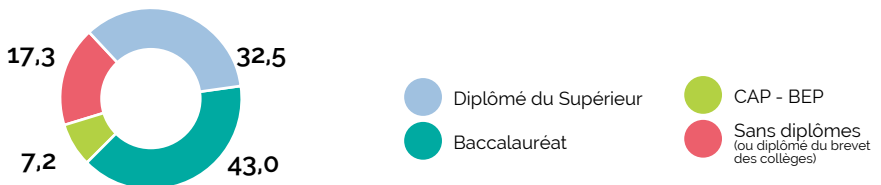
**Champ** : Jeunes âgés de 16 à 25 ans.

**Source** : Agence des Services et Paiements – Agence du Service Civique, calculs INJEP-MEDES.

**Définition** : Le **Service Civique** est un engagement volontaire ouvert aux jeunes de 16 à 25 ans. La mission s'effectue dans des associations, collectivités territoriales ou établissements publics, en France ou à l'étranger. Elle est indemnisée et s'étend sur une période de 6 à 12 mois.

### Niveau de formation initiale des volontaires

du Service Civique en 2019. (en %)



**Lecture** : 7,2 % des volontaires du Service Civique ayant débuté leur mission en 2019 a un CAP-BEP.

**Champ** : Volontaires du Service Civique.

**Source** : Agence des Services et Paiements – Agence du Service Civique, calculs INJEP-MEDES.

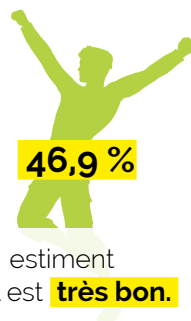
# SANTÉ

## ÉTAT DE SANTÉ

En 2018,

# 89 %

des 16-29 ans déclarent que leur **état de santé** en général est très bon ou bon dont...



En 2018,

# 16,6 %

des 16-29 ans déclarent qu'ils ont un **problème de santé** ou une **maladie de longue durée.**



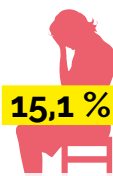
*Champ : France métropolitaine, personnes vivant en ménage ordinaire.  
Source : INSEE, SRCV-Slic.*

En 2017,

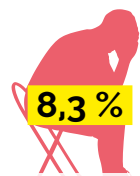
# 11,7 %

des 18-24 ans déclarent qu'ils ont eu un **épisode dépressif** caractérisé au cours des douze derniers mois.

C'est le cas de :



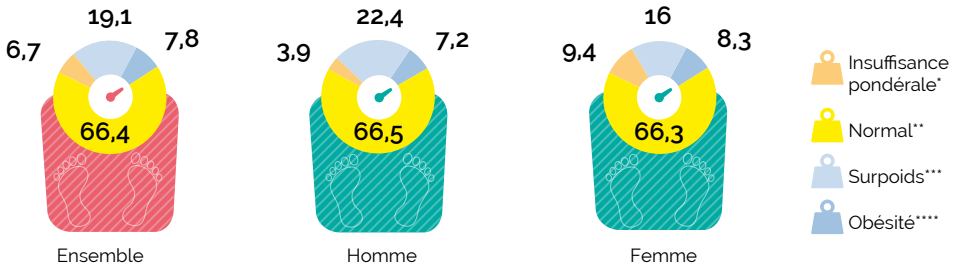
des femmes.



des hommes.

*Champ : France métropolitaine.  
Source : Santé publique France, Baromètre santé.*

**Indice de masse corporelle** des 18-29 ans en 2014. (en %)



**Lecture :** 7,8 % des 18-29 ans sont obèses, ils sont 7,2 % parmi les jeunes hommes.

**Champ :** France métropolitaine, personnes vivant en ménage ordinaire.

**Source :** DREES-IRDES, EHIS-ESPS.

\* **Insuffisance pondérale :** IMC inférieur à 18,5 kg/m<sup>2</sup>.

\*\*\* **Surpoids :** IMC entre 25 et 30 kg/m<sup>2</sup>.

\*\* **Normal :** IMC entre 18,5 et 25 kg/m<sup>2</sup>.

\*\*\*\* **Obésité :** supérieur ou égal à 30 kg/m<sup>2</sup>.

**Définition :** l'Indice de Masse Corporelle (IMC) permet de mesurer la corpulence d'une personne. Il correspond au rapport du poids (en kg) sur le carré de la taille (en m).

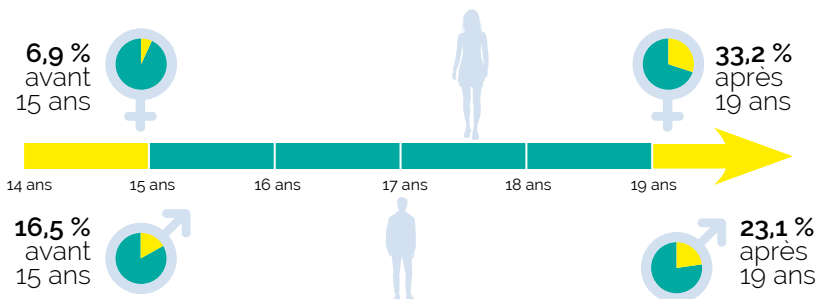
## SEXUALITÉ / CONTRACEPTION

Entre 2014 et 2016,

La moitié des femmes qui ont eu 18 ans entre 2014 et 2016 ont eu leur **premier rapport sexuel** avant **17,6** ans.

Cet âge médian est de **17** ans pour les jeunes hommes.

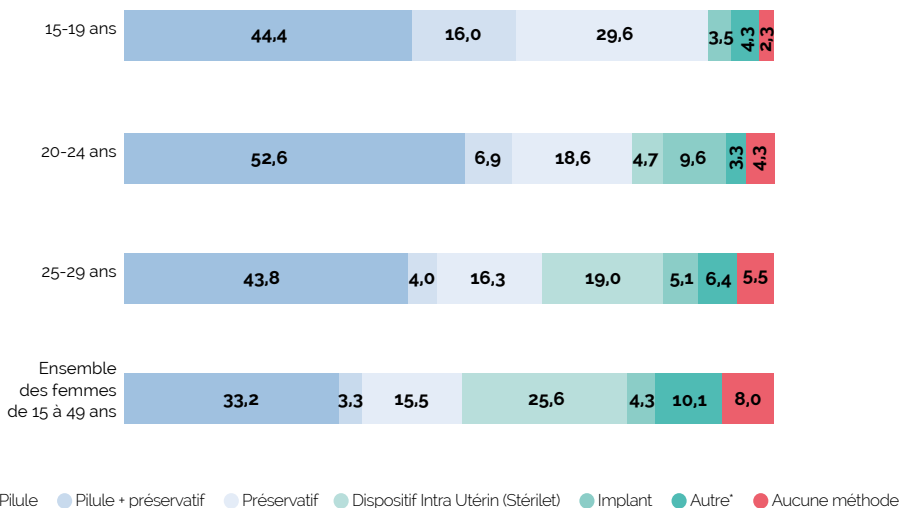
**Les premiers rapports sexuels** des 18-29 ans en 2016.



**Champ :** France métropolitaine, personnes âgées de 15 à 75 ans parlant français.

**Source :** Santé publique France, Baromètre santé.

## Méthodes de **contraception utilisées** en France en 2016 par les femmes concernées par la contraception selon leur âge. (en %)



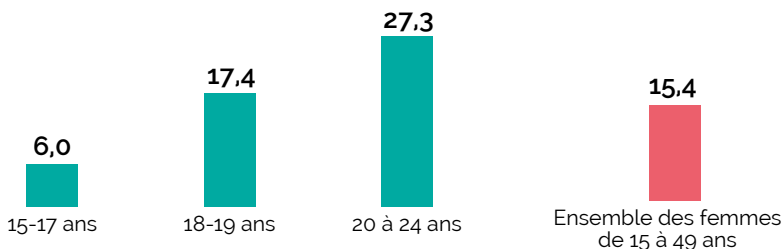
**Lecture :** 44,4 % des jeunes femmes de 15-19 ans concernées par la contraception ont eu recours à la pilule pour assurer leur contraception.

**Champ :** France métropolitaine, femmes non enceintes, ayant eu une relation sexuelle avec un homme au cours des douze derniers mois et ne souhaitant pas avoir d'enfant.

**Source :** Santé publique France. Baromètre santé.

\* **Les autres méthodes de contraception** regroupent les patches/anneaux, la contraception définitive, ou toute autre méthode.

## Taux de recours à **l'interruption volontaire de grossesse (IVG)** en 2018.



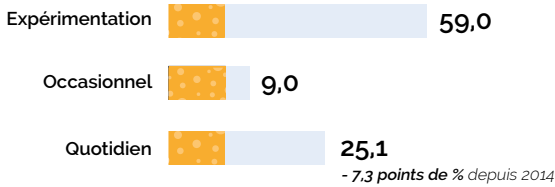
**Lecture :** Sur 1 000 femmes âgées de 20 à 24 ans, 27,3 ont eu recours à une IVG.

**Champ :** Ensemble des IVG réalisées en France entière, hors femmes de moins de 15 ans, de 50 ans ou plus ou dont l'âge est inconnu.  
**Source :** CNAM, DCIR; ATIH, PMSI; INSEE, estimations localisées de population, calculs DREES.



# CONSOMMATION DE DROGUES ET ALCOOL

## Consommation de **tabac à 17 ans** en 2017. (en %)



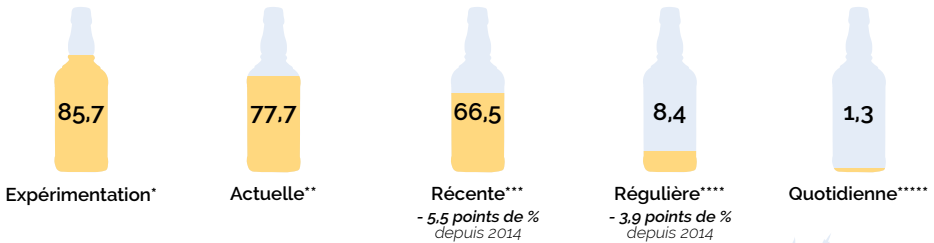
**Lecture :** 25,1 % des jeunes de 17 ans consomment du tabac quotidiennement avec au moins une cigarette par jour.

\* **Expérimentation :** au moins une cigarette dans sa vie.

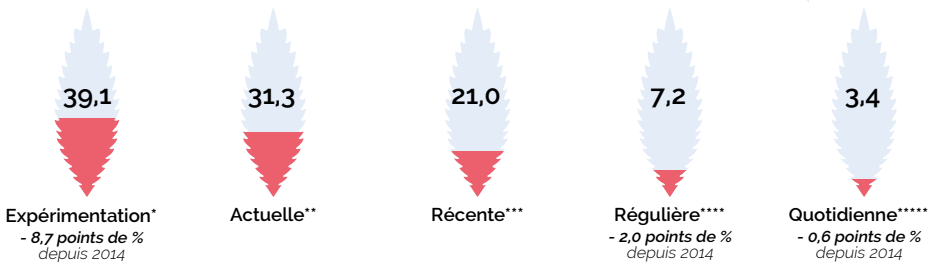
\*\* **Occasionnelle :** au moins une cigarette dans le mois, mais moins d'une par jour.

\*\*\* **Quotidienne :** au moins une cigarette par jour.

## Consommation **d'alcool à 17 ans** en 2017. (en %)



## Consommation **de cannabis à 17 ans** en 2017. (en %)



\* **Expérimentation :** au moins un usage dans sa vie.

\*\* **Actuelle :** au moins un usage dans l'année.

\*\*\* **Récente :** au moins un usage dans le mois.

\*\*\*\* **Régulière :** au moins 10 usages dans le mois.

\*\*\*\*\* **Quotidienne :** au moins 30 usages dans le mois.

En 2017,

# 6,8 %

des adolescents de 17 ans déclarent avoir déjà consommé au moins une fois au cours de leur vie **une substance illicite autre que le cannabis.**

Champ : France métropolitaine  
Source : OFDT, ESCAPAD.

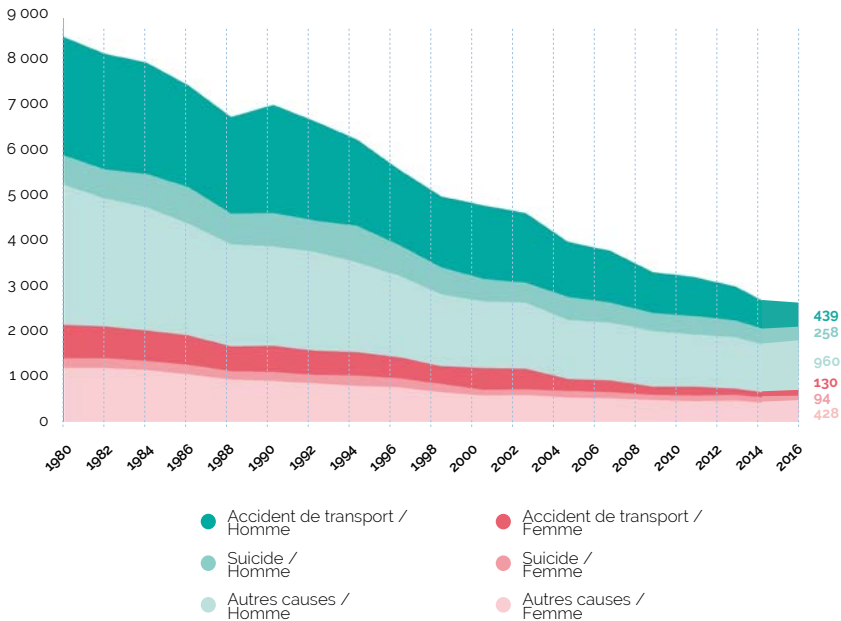
Définition : Les **substances illicites**, autres que le cannabis, concernent les champignons hallucinogènes, ecstasy/MDMA, cocaïne, héroïne, amphétamines, LSD, et crack.

depuis 2014

- 2,2 points

## DÉCÈS

### Évolutions des principales causes de décès parmi les 15 à 24 ans. (en nombre)



Lecture : En 2016, 439 jeunes hommes de 15 à 24 ans sont décédés à cause d'un accident de transport.

Champ : Personnes domiciliées et décédées en France métropolitaine.  
Source : INSERM, CépiDC.

En 2016,

**Le suicide est la deuxième cause de mortalité**

**des 15-24 ans** après les accidents de la route : il représente des décès de cette classe d'âge.

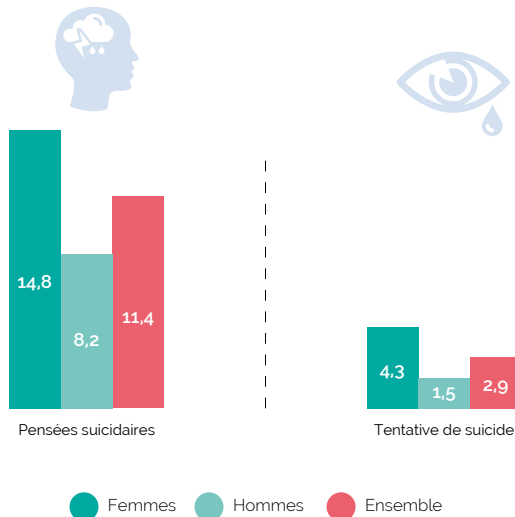
**15,2 %**

En 2017,

Parmi les jeunes de 17 ans ...

- ... **11,4 %** déclarent avoir **pensé à se suicider** au cours des douze derniers mois.
- ... **2,9 %** affirment avoir fait au cours de leur vie une **tentative de suicide ayant entraîné une hospitalisation.**

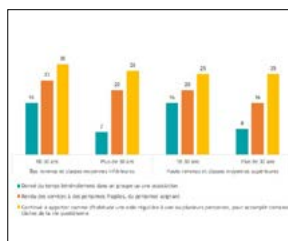
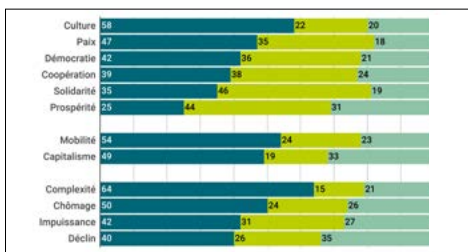
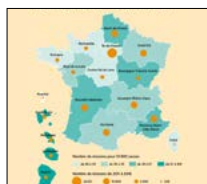
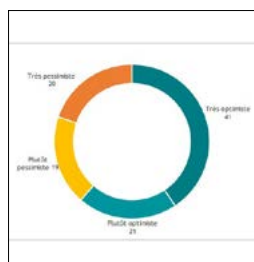
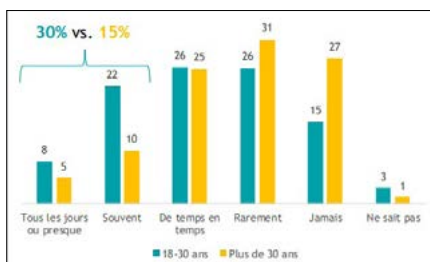
Part de jeunes de 17 ans qui ont eu **des pensées suicidaires** ou qui ont fait **une tentative de suicide.** (en %)



En savoir plus sur le site [www.injep.fr](http://www.injep.fr)

Retrouver le tableau de bord statistique sur la jeunesse

Près de 80 indicateurs de référence récents mis à disposition au sein d'un tableau de bord structuré en 8 domaines. Des données publiques fiables, réactualisées, et librement accessibles permettant à l'ensemble des acteurs de jeunesse de disposer d'une vision transversale et objective des jeunes de 15 à 30 ans.



**Ce recueil a été réalisé par l'Institut national de la jeunesse et de l'éducation populaire, en lien avec les services statistiques ministériels, l'INSEE et les organismes publics producteurs de données sur la jeunesse.**

#### **Directeur de publication**

Thibaut de Saint Pol, directeur de l'INJEP.

#### **Rédaction et coordination :**

Julie Béné, chargée d'études et de recherche à l'INJEP.

**Comité de lecture :** Katy Bousquet, Geoffrey Lefebvre, Joaquim Timotéo.

#### **Conception graphique / maquette**

Karine Perrin, Kaléor.

### **REMERCIEMENTS**

**Nos remerciements s'adressent à l'ensemble des partenaires qui ont mis leurs données à disposition :**

<b>ASC</b>	Agence du service civique.
<b>CEREQ</b>	Centre d'études et de recherches sur les qualifications.
<b>DREES</b>	Direction de la recherche, des études, de l'évaluation et des statistiques, ministère des solidarités et de la santé.
<b>DARES</b>	Direction de l'animation de la recherche, des études et des statistiques, ministère du travail, de l'emploi et de l'insertion.
<b>DEPP</b>	Direction de l'évaluation, de la prospective et de la performance, ministère de l'éducation nationale, de la jeunesse et des sports.
<b>DGESIP</b>	Direction générale de l'enseignement supérieur et de l'insertion professionnelle, ministère de l'enseignement supérieur, de la recherche et de l'innovation.
<b>DGE</b>	Direction générale des entreprises, ministère de l'économie, des finances et de la relance.
<b>INSEE</b>	Institut national de la statistique et des études économiques.
<b>MEDES</b>	Mission enquêtes, données et études statistiques, INJEP.
<b>OFDT</b>	Observatoire français des drogues et des toxicomanies.
<b>S/D ES</b>	Sous-direction de la statistique et des études, ministère de la justice.
<b>DGAFF</b>	Direction générale de l'administration et de la fonction publique, ministère de la transformation et de la fonction publique.

**L'Institut national de la jeunesse et de l'éducation populaire est un centre de ressources et d'expertise sur les questions de jeunesse et les politiques qui lui sont dédiées, l'éducation populaire, le sport et la vie associative.**

Rassemblant des experts de disciplines variées (statisticiens, sociologues, économistes, documentalistes,...), l'INJEP produit, rassemble, analyse, synthétise et diffuse des connaissances sur les jeunes et les politiques de jeunesse du niveau local au niveau européen, sur les démarches d'éducation populaire, sur le sport et sur la vie associative. Il constitue ainsi un pôle de ressources et d'expertise pour les élus et les professionnels.

**SA MISSION :** Contribuer à améliorer la connaissance dans ces domaines par la production de statistiques et d'analyses, l'observation, l'expérimentation et l'évaluation.

**SON AMBITION :** Partager cette connaissance avec tous les acteurs et éclairer la décision publique.



## Des publications

Revue de recherche, bulletin de synthèse, résultats d'études ou d'évaluations... à retrouver sur le site

[www.injep.fr](http://www.injep.fr)

## Des événements et interventions

L'INJEP partage son expertise avec le plus grand nombre, en l'inscrivant dans l'espace public. Pour ce faire, l'institut organise régulièrement des conférences-débats, séminaires et rencontres rassemblant des acteurs d'horizons variés.

## Un Centre de documentation

Un centre de ressource spécialisé unique en France sur les questions de jeunesse, d'éducation populaire, de vie associative et de sport.

**Institut national de la jeunesse et de l'éducation populaire (INJEP)**

Direction de la jeunesse, de l'éducation populaire et de la vie associative (DJEPVA)

Ministère de l'éducation nationale, de la jeunesse et des sports

95 avenue de France • 75650 Paris cedex 13 ☎ 01 70 98 94 07 [www.injep.fr](http://www.injep.fr)